

abakus

část liturgického vybavení kostela. Stolek pro přípravu věcí potřebných pro mši sv., umístěný v presbytáři v blízkosti oltáře.

abatyše (abatissa)

představená ženského kláštera u některých ženských řádů (např. benediktinky). Přijímá opatskou benedikci podobně jako opat. Má právo nosit berlu, prsten a pektorál. Mitru nenosí. V některých kláštirech nosí abatyše korunky (např. nosila ji abatyše u sv. Jiří na Hradě pražském):

abluce (ablutio)

omývání prstů a vymývání menšího kalicha, případně i ciborita, vínem a vodou při mši sv. po přijímání kněze.

administrátor

kněz pověřený biskupem spravováním farnosti do té doby, než bude ustanoven nový farář.

administrátor diecéze

(dříve kapitulní vikář) - dočasně spravuje diecézi v případě, že tato není obsazena sídelním biskupem (úmrtí, rezignace, přeložení, zbavení úřadu). Administrátora diecéze volí sbor konzultorů v době 8 dnů od přijetí zprávy o uvolnění biskupského stolce. Úřad administrátora diecéze končí, jakmile převezme vedení diecéze diecézní biskup.

advent

období přípravy na vánoce. Trvá čtyři týdny - jsou 4 adventní neděle a 1. adventní neděle je začátek církevního (liturgického) roku. Liturgická barva je fialová.

akolyta

před liturgickou reformou II. vatikánského koncilu čtvrtý stupeň nižšího svěcení. Dnes druhý stupeň udělovaných služeb před jáhenským svěcením. Je pomocníkem při různých liturgických úkonech.

akordion

1. tři nebo čtyři zvonky sladěné v akord na společném držadle; používají se jako zvonky oltářní při bohoslužbách na zdůraznění důležitosti té - které liturgické akce.
2. malé zvonky nebo cymbálky (4-8) sladěné v akord, umístěné místo zvonku u sakristie. Slouží obvykle na oznámení začátku bohoslužby.

alba

volný lněný šat podobný dlouhé košili sahající až ke kotníkům, převázaný cingulem. Je bílé barvy a nosí ji klerikové při liturgických příležitostech. Na spodním okraji a na manžetách rukávů bývá zdobena krajkou, výšivkou apod.

almuce (almutia)

kožešinová pláštěnka s malou kapucí, delší než mozeta, zapíná se vpředu jen u krku a dolní okraj bývá zdobený kožešinovými střapečky. Nosí se jako součást chórového oblečení kanovníků namísto mozety (zvláště v zimě).

alokuce

oslovení, promluva, projev, ne homilie, při různých liturgických příležitostech. Zejména se používá pro promluvu papeže např. v konzistoři.

ambit

klenutá chodba kolem čtvercového dvora (kvadratura) zprvu kolem klášterů a kapitulních sídel, později i kolem poutních kostelů.

ambon (ambo)

místo, stanoviště, pult, ze kterého se čtou při bohoslužbách čtení a přednášejí např. homilie, přímluvy apod. Je to předchůdce kazatelny a církev se dnes tam, kde je kazatelna ne příliš vhodně umístěna, opět vrací k praxi užívání ambonu.

amikt (amictus)

viz humerál

antifonář (antiphonarium)

liturgická kniha obsahující liturgické zpěvy pro Liturgii hodin.

antependium viz oltář

apoštolský administrátor

spravuje z pověření papeže apoštolskou administraturu, která pro zvláštní a mimořádně obtížné podmínky není dosud papežem zřízena jako diecéze. Apoštolský administrátor však z pověření papeže může řídit i diecézi, která nemá sídelního biskupa.

apoštolský prefekt

hodnost pro hlavu apoštolské prefektury, která je podobná jako u apoštolského vikáře.

apoštolský vikář

název pro hlavu apoštolského vikariátu - církevního obvodu, který pro mimořádné podmínky není dosud ustanoven jako diecéze. Tyto „administrativní“ jednotky se nacházejí na misijním území a podléhají vatikánské Kongregaci pro evangelizaci národů. Právo moc apoštolských vikářů je na úrovni diecézních biskupů.

apsida

půlkruhové ukončení lodí kostela nebo presbytáře; zvláště v románské architektuře byla apside zároveň presbytářem. Strop, klenba apside (zvaná koncha) bývá v románské době zdobena mozaikou, později freskami nebo malbou.

archa viz oltář

arcibiskup - metropolita

je hlavou církevní provincie. Je arcibiskupem diecéze, v jejímž čele stojí, a má rovněž určitou pravomoc nad biskupy podřízených diecézí, které se nazývají sufragánii. Biskupové těchto diecézí jsou vzhledem k metropolitovi sufragáni. Liturgickým znakem metropolitů je

pallium (bílý pás látky z čisté ovčí vlny s 6 vyšívanými černými kříži, nosí se kolem krku a vpředu i vzadu splývá dolů). Označení arcibiskup však může být i čestným titulem (titulární arcibiskup), který mají např. všichni papežští nunciové. Diecéze metropolitů se nazývá arcidiecéze.

aspergil (aspersorium)

kropáč, rukojeť s dutou prodírkovanou hlavicí, ve které je houba. Namáčí se do svěcené vody a používá pro liturgická kropení.

baldachýn

1. stříška nad oltářem, kamenná jako součást architektury nebo z látky
2. přenosný - plochá stříška z látky na 4 kovových nebo dřevěných tyčích (zvaný též nebesa) při procesích nošená nad knězem, který nese v ruce monstranci s Nejsvětější svátostí oltářní
3. stříška z látky nad trůnem papeže, biskupů a opatů. Dnes se již obvykle nepoužívá.

balsám

druh vonné pryskyřice, používá se v liturgii jako součást křížma.

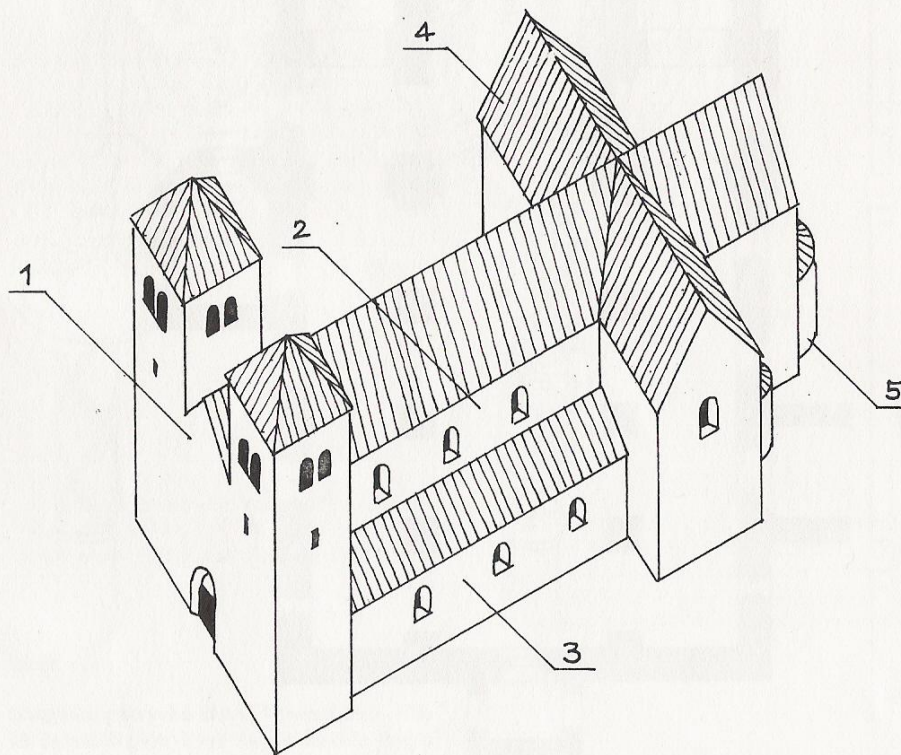
baptisterium

obvykle centrální stavba postavená vedle kostela a vyhrazená pro účely křtu. Byla v ní vodní nádrž (piscina), ve které se křtulo ponořením.

bazilika

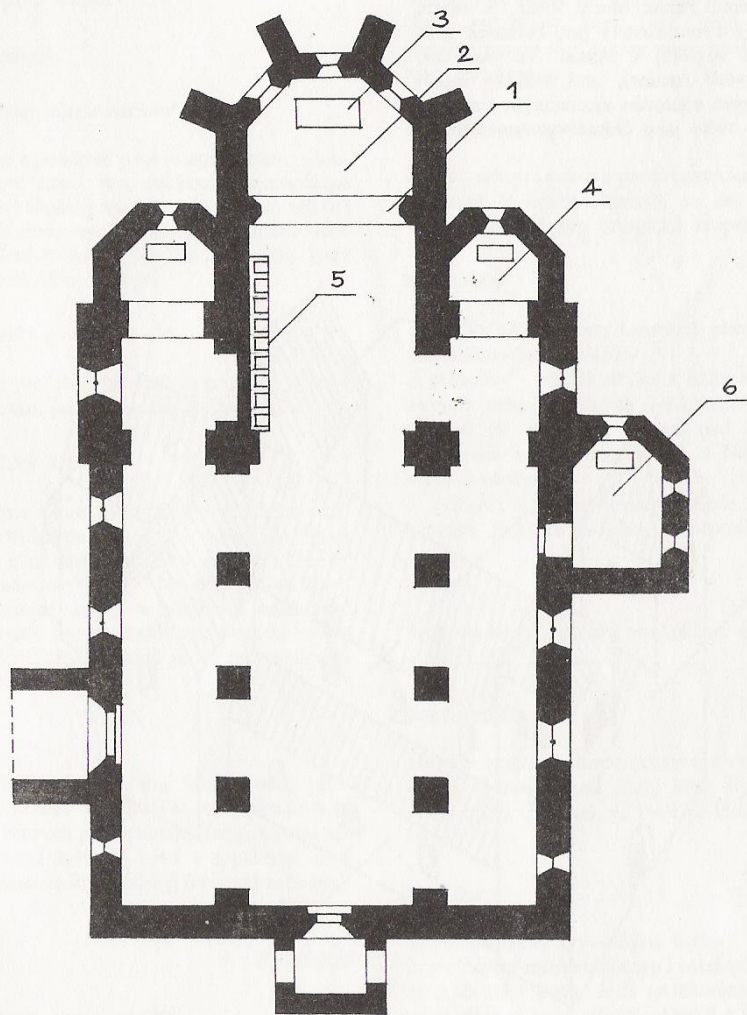
1. ve starověku typ veřejné budovy
2. v církevní architektuře typ kostela skládající se z lichého počtu lodí oddělených sloupy nebo pilíři, z nichž střední je vyšší a je osvětlována přímo tzv. bazilikálními okny nad střechami bočních lodí. K střední lodi může přiléhat příčná loď (transept) a na východě z pravidla každou loď ukončuje apside. Věže přiléhají k apsidě hlavní lodi nebo jsou v západním průčelí. Na západní straně přiléhá k bazilice předstíh (narthex).

3. také název pro čtyři hlavní římské kostely: sv. Jan v Lateráně (zároveň katedrála papeže jako římského biskupa), sv. Petr, sv. Pavel za hradbami, Panna Maria Větší (S. Maria Maggiore) a dva kostely (sv. František a P. Maria od Andělů) v Assisi. To jsou tzv. baziliky větší (maior), titul baziliky menší (minor) bývá udělován významným kostelům na celém světě jako čestné vyznamenání.



bazilika románská

- 1 - westwerk
- 2 - hl. loď
- 3 - boč. loď
- 4 - příčná loď (transept)
- 5 - apside

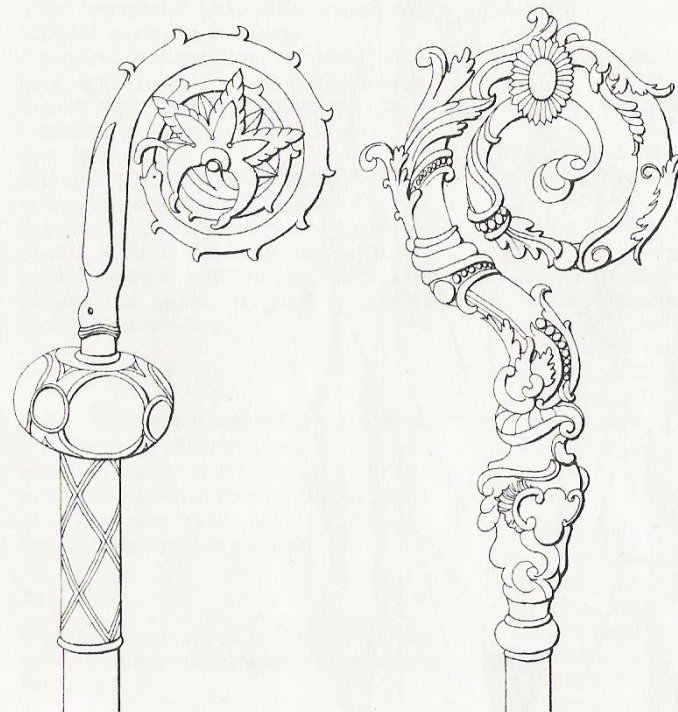


bazilika

- 1 - vřezný oblouk
- 2 - kněžské
- 3 - hl. oltář
- 4 - závěr boční lodi
- 5 - chórové lavice
- 6 - boční kaple

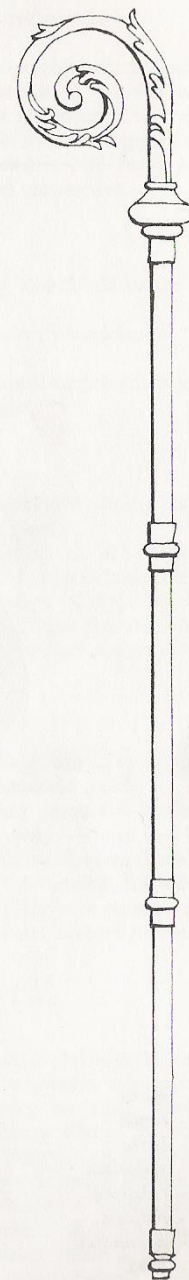
berla (baculus, cambuta, sambuca, virga pastoralis, pedum, ferula)

odznak pastýřského úřadu biskupa nebo opata. Bývá zhotovena ze dřeva nebo kovu jako hůl ukončena nahoře zakřivením nebo zatočením a různě umělecky zdobena. Papež nepoužívá berly nýbrž kříže.



biret

liturgická pokrývka hlavy. Vyvinul se z měkké kulaté čepice, která časem získala dnešní podobu. Biret je kolem hlavy kulatý s čtyřrohým tuhým dýnkem, na kterém jsou tři nebo čtyři zdobené rohy. Čtyři rohy nosí na biretu doktoři teologie a někteří řeholníci, např. premonstráti. Kardinálové nosí biret červené barvy, biskupové, preláti a kanovníci fialový, ostatní klérus černý. Bílý biret nosí premonstráti.





- 1 - mitra
- 2 - ornát
- 3 - berla
- 4 - sudarium
- 5 - rukavice
- 6 - pallium
- 7 - dalmatika
- 8 - alba

biskup, berla, pallium

biskup (episcopus)

nástupce apoštolů, pastýř církve. Biskupy dělíme na sídelní a titulární. Jmenuje je papež. **Sídelní** (diecézní) biskupové stojí v čele diecéze (biskupství), kterou spravují. Ostatní biskupové se nazývají titulární a dělíme je na:

- **biskupy - koadjutory**. Biskup - koadjutor se při uprázdnění biskupského stolce stává okamžitě diecézním biskupem.

- **pomocné biskupy**. Jsou to světící biskupové, kteří pomáhají svému diecéznímu biskupovi. Nemají však nástupnické právo.

- **titulární biskupy**, kteří zastávají určité úřady v římské kúrii.

Biskupové, kteří se vzdali řízení své diecéze, se nazývají emeritní (na odpočinku).

Diecézní biskup má plnou pravomoc nad svou diecézí. Každých pět let je diecézní biskup povinen vykonat návštěvu „ad limina Apostolorum“ u papeže, při které mu podává zprávu o stavu diecéze.

biskupský vikář

funkce církevního hodnostáře, zavedená novým Kodexem církevního práva. Biskupský vikář se stará o určitou část diecéze nebo o určitou oblast činnosti. Většina předpisů o generálním vikáři platí s určitými úpravami i o biskupských vikářích.

Boží muka

v přírodě volně stojící architektura obvykle ve tvaru sloupu nebo hranolu s vyobrazením ukřižování.

breviář (breviarium)

liturgická kniha obsahující modlitby předepsané církevní autoritou pro kleriky a řeholníky, kteří jsou povinni ke každodenní recitaci těchto textů. Nazývá se také Liturgie hodin nebo Denní modlitba církve, protože obsahuje modlitby pro různé denní doby.

bugia

malý svícen s rukojetí používaný při pontifikálních bohoslužbách pro lepší osvětlení liturgických knih. Dnes se obvykle nepoužívá.

bursa nebo také theca corporalis

se skládá ze dvou čtvercových tvrdších desek potažených látkou v liturgických barvách, na třech stranách navzájem spojených. Otvor na čtvrté straně umožňuje vložení korporálu. V bursě menších rozměrů a bílé barvy se také nosívá sv. přijímání nemocným.

celebrant

biskup nebo kněz, který slouží mši svatou.

ceremoniál (Caeremoniale Episcoporum)

sbírka předpisů pro konání liturgických a jurisdikčních úkonů biskupa.

ciborium

(podle pohárového tvaru plodové tobolky vodní rostliny rostoucí v Egyptě)

1. liturgická nádoba sloužící na uchovávání konsekrovaných hostií ve svatostánku. Nejčastěji má podobu kalicha s víčkem.

2. v církevní architektuře název pro nástavbu nad oltářem ve formě baldachýnu postaveného na čtyřech sloupech.

cingulum

1. šňůra nebo i pás látky, kterou je při liturgických úkonech přepásána alba

2. pás látky, který jednak přepásává kleriku nebo hábit, jednak zdvojený visí po straně; je součástí mimoliturgického oblečení diecézních kleriků a některých řeholníků; řeholníci mnišských řádů a některé řeholnice přepásávají hábit šňůrou, na které je často zavěšen růženec, nebo řemenem.

církevní rok

pořadí církevních svátků a slavností během jednoho roku s jejich liturgickým významem a oslavou jako upomínky na různá údobí života Ježíše Krista, Panny Marie, svatých a církevních událostí. Nekryje se s občanským rokem. Začíná vždy 1. nedělí adventní. Má dvě hlavní části - vánoční a velikonoční. Každá z nich má tzv. přípravné období. Před vánoční (oslavou narození Ježíše Krista) je to doba adventní (od slova adventus - při-

chod). Před velikonoce (oslava umučení a zmrtvýchvstání Ježíše Krista) je to doba postní.

Advent (tempus Adventus) trvá čtyři týdny, ze kterých čtvrtý nebývá úplný a končí 24. prosince. Hod Boží vánoční je 25. prosince a je to začátek vánoční doby, která trvá do neděle po slavnosti Zjevení Páně 6. ledna (lidově Tří králů) a nazývá se neděle Křtu Páně.

Protože velikonci neděle připadá podle tradice na první neděli po prvním jarním úplňku měsíce jsou velikonoce (tempus paschale) svátky pohyblivými. Postní doba před velikonoce začíná na Popelční středu a trvá šest neděl. Týden před velikonoce začíná tzv. Květnou nedělí a nazývá se Svatý týden. Jeho poslední tři dny se nazývají Zelený čtvrtek, Velký pátek a Bílá sobota. Hod Boží velikonci (neděle Zmrtvýchvstání Páně) připadá vždy na neděli.

40. dne po velikonoce je slavnost Nanebevstoupení Páně a 50. den od neděle Zmrtvýchvstání Páně je slavnost Seslání Ducha svatého, a tím končí velikonci doba. Doba od slavnosti Seslání Ducha svatého do 1. adventní neděle a doba od konce vánoční doby do Popelční středy se nazývá liturgickým mezidobím (tempus per annum).

dalmatika

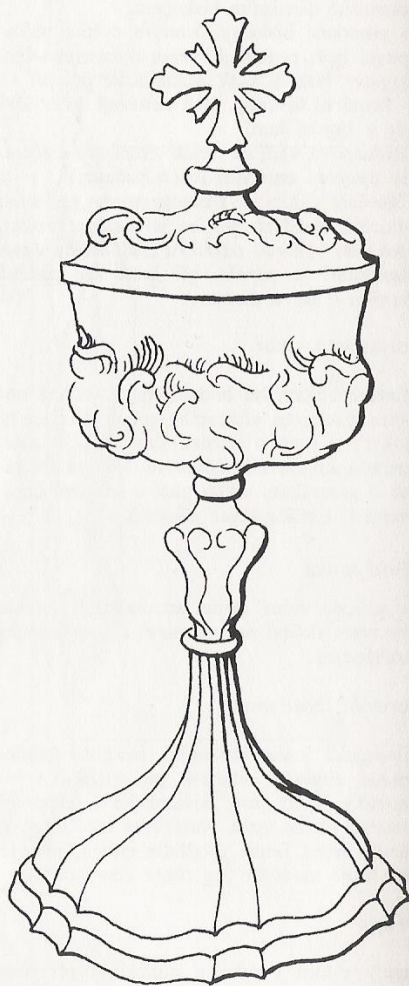
svrchní liturgické roucho jáhna. Bývá v liturgických barvách. Vznikla ze starověkého oblečení, které asi ve 2. stol. převzali Římané. Má tvar „T“, přičemž sahá asi ke kolenům a rukávy do poloviny předloktí. Při jistých pontifikálních úkonech nosí dalmatiku i biskup pod ornát.



ciborium

děkan

v Čechách vikář - kněz, který stojí v čele děkanství (vikariátu), zahrnujícího více farností. Bdi nad územním celkem, který vede po stránce náboženské i administrativní.



dalmatika

epistolní strana

pravá strana oltáře, u kterého se celebruje zády k lidu, při pohledu z kostela. Četla se na ní při mši sv. epištola (čtení). Znamená též příslušnou stranu kostela.

Eucharistie

název pro Nejsvětější svátost oltářní.

evangeliář

liturgická kniha s texty čtyř evangelií, které se čtou při bohoslužbách.

evangelní strana

levá strana oltáře, u kterého se celebruje zády k lidu, při pohledu z kostela. Jmenuje se tak proto, že se při mši sv. na ní četlo evangelium. Pojmenování platí též pro celou příslušnou stranu kostela.

exorcista

před liturgickou reformou II. vatikánského koncilu ten, kdo přijal třetí stupeň nižších svěcení. Dnes se toto svěcení neuděluje.

faldistorium

přenosné skládací kovové křeslo opatřené dvěma polštáři používané při pontifikálních akcích a nahrazující katedru. Slouží k sezení nebo také jako klekátko. Bývá přikryto látkou v příslušné liturgické barvě.

farnost (paroecia)

nejmenší administrativní část diecéze, spravovaná farářem, kterého jmenuje biskup.

filiální kostel

také filiálka - kostel ve farnosti kromě kostela farního, který podléhá pravomoci místního duchovního správce (faráře).

generální vikář

plní funkci pomocníka a zástupce sídelního biskupa při plnění jeho pastýřské služby, po-

máhá mu ve správě diecéze. Při rozsáhlosti diecéze může biskup jmenovat i dva generální vikáře.

graduál (graduale)

liturgická kniha obsahující liturgické zpěvy ke mši svatě.

gremiale

čtvercové liturgické roucho v liturgických barvách nebo ze zlatého brokátu, bohatě zdobené. Kladlo se biskupovi nebo jinému celebrujícímu prelátovi při sezení na kolena. Při některých liturgických úkonech, např. když se užívalo mazání olejem, při lavabo v sedě, mytí nohou na Zelený čtvrtek, aby nedošlo k jeho poškozování, ale i z praktických důvodů (při chůzi), nahrazovalo se lněným rouchem (linteum), které se mohlo případně uvázat jako zástěra.

hábit

oblečení řeholníků, na rozdíl od kleriky nemá jednotný tvar. Bývá v různých barvách, podle řádových zvyklostí.

homilie

kázání, promluva. Součást bohoslužby slova, ve které jsou vykládány a aplikovány biblické texty.

hostie (v původním významu znamená oběť, obětní dar)

čistý pšeničný chléb, používaný při mši sv. Východní církve užívají chléb kvašený, v západní, latinské církvi se užívá nekvašený ve formě tenké kulaté oplatky. Zhotovují se obvykle ve dvou velikostech: větší pro vystavení Nejsvětější svátosti oltářní v monstranci a pro kněze při sloužení mše sv. a menší pro přijímání věřících.

humerál

čtyřhranný plátěný šátek na dvou rozích opatřený tkanicí. Obléká se jako první liturgické roucho pod albu kolem krku přes ramena. Nazývá se také amikt.

chór

1. viz presbytář
2. mnišský chór - chór s chórovými lavicemi, který je umístěn v kostele tak, že se nachází za hlavním oltářem a přepážkou a není jej vidět z kostela (zejména v kapucínských kostelech)
3. viz kůr
4. také název pro chórovou modlitbu kanovníků a řeholníků.

INRI

začáteční písmena latinského nápisu na Kristově kříži:
Iesus Nazarenus Rex Iudaeorum (Ježíš Nazaretský, král Židů).

Intorticie

viz svícen

jáhen, diakon (diaconus)

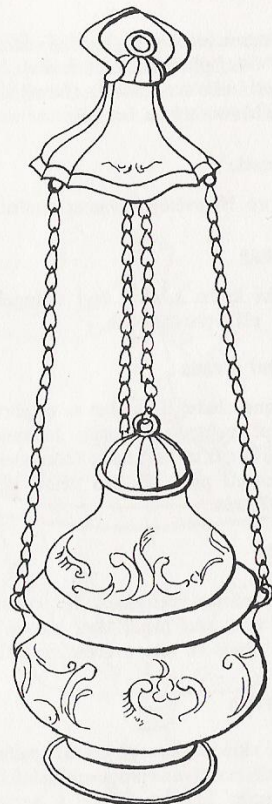
klerik se svěcením, které je v hierarchii svěcení před kněžským. Přísluhuje při mši sv. (čte evangelium, může kázat, připravuje kalich s vodou a vínem, podává sv. přijímání, propouští lid na konci mše atd.), uděluje křest, oddává, pohřbívá, vyučuje náboženství. Při liturgických úkonech obléká humerál, albu, štolu a dalmatiku. Štolu nosí na rozdíl od kněze šikmo přes levé rameno k pravému boku.

jesličky

také betlém - výtvarné ztvárnění narození Ježíše Krista v Betlémě. Původcem vystavování jesliček v kostele v době vánoční je sv. František z Assisi.

kadidelnice (thuribulum, incensorium)

kovová nádoba, zavěšená na řetízích, uzavřená dírkovaným poklopem, který se nechá řetízky povytáhnout, aby se do kadidelnice mohlo vložit žhavé dřevěné uhlí a nasypat na ně kadidlo. Používá se k okouřování osob a předmětů při bohoslužbách. Kadidlo se uschovává a přináší k oltáři ve schránce v podobě lodičky na noze (navicula).



kadidelnice



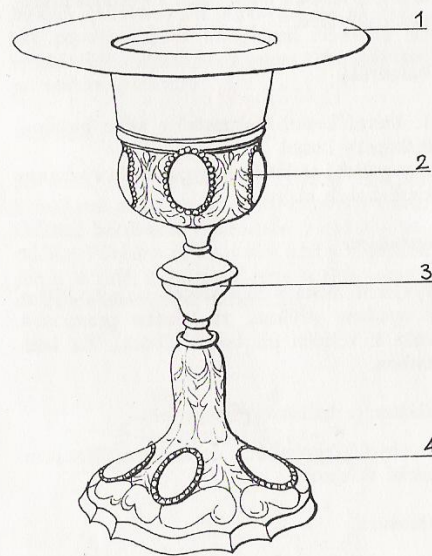
lodka

kadidlo

vonná pryskyřice, používaná při liturgických úkonech k okouřování jako projev očišťování a vzdání úcty. Původně přírodní materiál z exotických rostlin, dnes se vyrábí i synteticky.

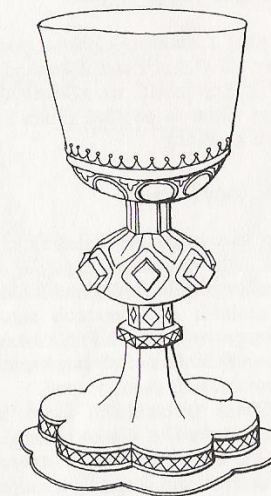
kalich (calix)

liturgická nádoba zhotovená a umělecky vyzdobená z kovu nebo i jiného pevného ušlechtilého materiálu, obvykle je zlatený. Slouží ke konsekraci vína při mši sv. Skládá se z číše (cuppa), střední části (nodus) a podstavce, čili nohy (pes).



kalich barokní s patenou

- 1 - patena
- 2 - kupa
- 3 - nodus
- 4 - noha



kalich gotický

kampanila

zvonice, samostatně stojící stavba v níž jsou umístěny zvony.

kancionál

sbírka kostelních písní pro lid, obsahující také důležitá poučení pro život z víry a různé modlitby.

kantor

zpěvák

kanovník (canonicus)

člen kapituly katedrální nebo kolegiální. Rozlišují se kanovníci sídelní, čestní nebo nesídelní podle statut kapituly. Prvořadými povinnostmi kanovníků je chórová modlitba, zajištění slavnostních bohoslužeb, pomoc a podpora biskupa při správě diecéze.

Kanovníci v kapitule se dělí na hodnostáře a obyčejné kanovníky. Hodnostáři jsou obvykle probošt, děkan, ale také kantor, lektor, custos, arcijáhen.

kapa magna (cappa magna)

široký plášť s dlouhou vlečkou, podšitý hermelínem, který nosili pouze kardinálové, biskupové a jiní preláti na základě zvláštního privilegia. Dnes se používá zřídka a bez hermelínové podšívky.

kapitula (capitulum)

1. sbor kanovníků při katedrálním kostele (dómská nebo katedrální kapitula) nebo při významném kostele (kolegiální kapitula)
2. v řeholních společnostech shromáždění všech plnoprávných členů. Podle rozsahu a povahy shromáždění rozeznáváme kapitulou generální, provinciální, domácí apod.
3. pravidelné shromáždění členů řeholního domu, kde jednotliví členové konají veřejné vyznání vin a přijímají od představeného stanovené dostiučinění (capitulum culparum).

kaplan

kooperátor - pomocný kněz ve farnosti, který je podřízen faráři.

kaple nebo také **oratorium**

je menší bohoslužební prostor, buď samostatný nebo spojený s kostelem nebo jinými budovami.

kapuce

pokrývka hlavy spojená s řádovým oblečením (hábitem) zejména mnišských řádů.

kardinál

příslušník zvláštního sboru, jemuž náleží právo volit papeže. Existují tři stupně kardinálských hodností: kardinál biskup, kardinál kněz a kardinál jáhen. Tento kardinálský stupeň hodností však nelze směšovat se stupněm svěcení. Kardinály jmenuje papež a pocházejí z celého světa, o čemž svědčí mezinárodní charakter nynějšího kardinálského sboru, ve kterém je 72 kardinálů z Evropy, 23 z Latinské Ameriky, 17 z Afriky, 13 z Asie, 13 ze Severní Ameriky a 4 pocházejí z Austrálie a Oceánie. V čele kardinálského sboru stojí kardinál-dě-

kan. Kardinálové, kteří sídlí v Římě (kuriální), jsou většinou v čele úřadů římské kurie.

karner (ossarium)

dvoupatrová kaple, obvykle stavěná v románském nebo gotickém slohu, kde dolní patro je polozapuštěno do země a slouží jako kostnice, čili pohřebiště kostí zemřelých a horní část kaple slouží pro bohoslužby.

katedra

biskupské sedadlo v kostele diecézního biskupa, odtud také název katedrála. Původně kamenné sedadlo umístěné v čele závěru presbytáře, časem bylo přeneseno na evangelní stranu, dnes však po liturgické reformě II. vatikánského koncilu je snaha vrátit jej na původní místo v presbytáři, aby tam mohl biskup předsedat bohoslužbě a vykonávat svůj pastýřský úřad.

katedrála

1. hlavní "kostel biskupství v sídle biskupa, biskupský kostel
2. v gotické architektuře typ kostela s věncem kaplí kolem chóru.

kazatelna

vyvýšené místo v lodi kostela se schodištěm a opatřené stříškou, ze kterého promlouvá kněz k věřícím při bohoslužbách. Viz také ambon.

klášter (z latinského claustrum)

je obydlí řeholníků s omezeným přístupem laické veřejnosti.

klausura

1. církevní předpis upravující vstup do kláštera
2. prostor v klášteře, do kterého vstup pro veřejnost je velice omezen a upraven zvláštními předpisy. Vlastní obydlí řeholníků.

klerik (clericus)

člen kléru, někdy také označení pro studenta bohosloví.

klerika

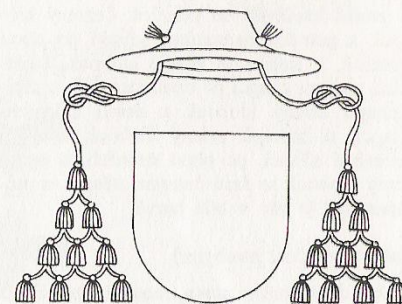
talár, sutana - mimoliturgické oblečení neřeholního (diecézního) duchovenstva. Po dlouhém a složitém vývoji se ustálilo v dlouhém až po kotníky sahající oblečení na zapínání vpředu na knoflíky se stojatým pevným límcem. Obvyčejný klérus nosí kleriku černou, biskupové fialovou a černou s fialovým lemováním a fialovými knoflíky. Kardinálové červenou a černou s červeným lemováním a červenými knoflíky. Papež nosí kleriku bílou. Černou kleriku s fialovým lemováním a fialovými knoflíky nosí také někteří kanovníci.

klérus

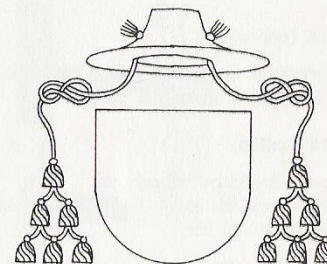
duchovní stav, duchovenstvo. Členem kléru se stává laik, jenom muž, přijetím jáhenského svěcení nebo složením slavných slibů v řeholním společenství a připravující se na kněžské povolání. Před liturgickou reformou II. vatikánského koncilu se členem kléru stal laik po obdržení tonsury.

klobouk

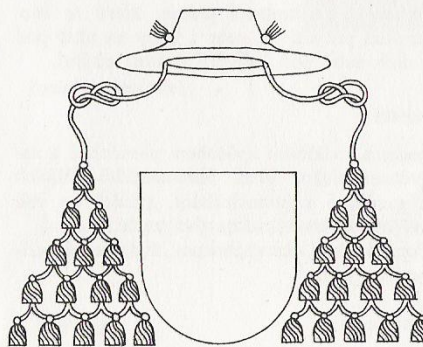
původně pokrývka hlavy, později dochází k rozlišení podle hodnosti v duchovním stavu. Oznak církevního hodnostáře, v církevní heraldice. Původně se klobouky nosily v podobě jakou je vidět na znacích, dnes se jich vesměs v praktickém životě nepoužívá.



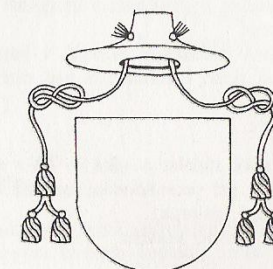
arcibiskup



biskup, opat



kardinál



probošt, provinciál řádu

U znaků kardinálů se používá: červený klobouk s patnácti červenými střapci po obou stranách, u patriarchů zelený klobouk, s patnácti zlatými střapci po obou stranách, u arcibiskupů zelený klobouk s deseti zelenými střapci, u biskupů zelený klobouk se šesti zelenými střapci, po obou stranách, u opatů černý klobouk se šesti černými střapci, u premonstrátů je vše v bílé barvě.

kněz (sacerdos, presbyter)

osoba duchovního stavu, nositel kněžského svěcení, prostředník mezi Bohem a lidmi. Mezi jeho činností patří sloužit mši sv., křtít, oddávat, pohřbívát, kázat, zpovídat. Při mši sv. obléká humerál, albu, štolu a omát. Při některých liturgických úkonech obléká na kleriku rochetu, štolu a někdy pluviál.

kolárek (collar)

bílý, pevný až dozadu uzavřený límec kolem krku, který nosí klerikové do kleriky.

kolekta (collecta)

1. úvodní modlitba ve mši sv.
2. sbírka (peněžní nebo i jiná) pro církevní nebo charitativní účely.

konkláve

1. místnosti připravené pro kardinály, kde v odloučení od světa vykonávají volbu papeže
2. celý postup volby papeže.

konopeum (conopeum)

1. závěs kolem svatostánku v liturgické barvě, kromě černé
2. hedvábný baldachýn nošený v bazilikách při procesích nebo i baldachýn nad oltářem.

konsekrace

1. proměnění chleba a vína v Tělo a Krev Krista Pána při proměňování ve mši sv.
2. vysvěcení biskupa
3. svěcení oltáře, kostela.

konzistoř (consistorium)

1. řádná - zasedání všech v Římě přítomných kardinálů v čele s papežem. Při různých slavnostních příležitostech můžou být přítomni

biskupové, diplomatický sbor a jiní civilní činitelé a církevní hodnostáři

2. mimořádná - zasedání v mimořádně důležitých záležitostech, na které jsou svoláni všichni kardinálové
3. biskupská kancelář

konvent (conventus)

1. shromáždění členů kláštera
2. část kláštera (budova) obývaná řeholníky. Obvykle v ní není byt představeného.

konvičky mešní

nádoby ve tvaru konvice, ze skla nebo kovu, obvykle to bývá souprava i s podnosem. Slouží pro přípravu vína a vody pro mši sv. a pro omývání rukou při mši sv. Někdy jsou s víčkem na němž je označení „A“ (aqua) pro konvičku s vodou a „V“ (vinum) pro víno.

kongregace (congregatio)

1. úřady papežského dvora, součást papežské kurie, v jejichž čele stojí kardinál prefekt
2. náboženská nebo řeholní společnost schválená církevní autoritou, řídící se vlastními pravidly
3. v mnišských řádech společenství klášterů pod společným představeným
4. náboženské sdružení, např. Mariánská kongregace.

korporál (corporale)

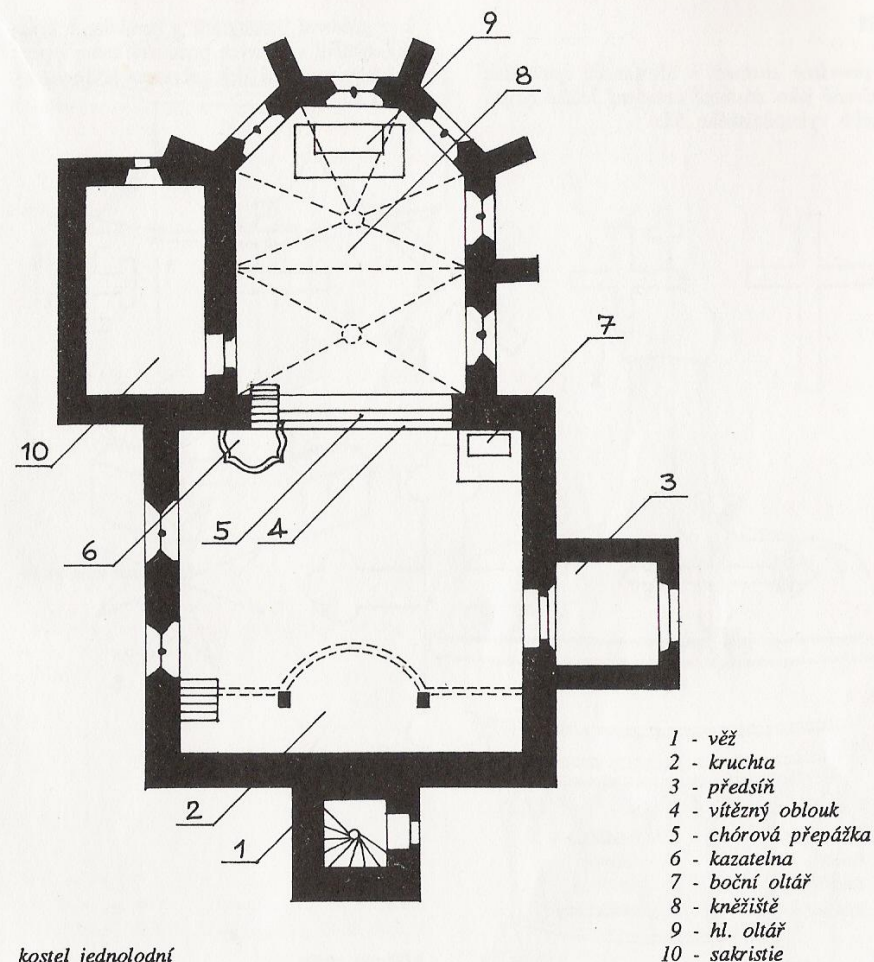
čtvercové naškrobené plátno, které se rozprostírá při mši sv. nebo i jindy na oltář pod kalich nebo pod Největší svátost oltářní.

kostel

budova, zvláštním způsobem posvěcená a zasvěcená službě Boží. Shromáždíště věřících k modlitbě a bohoslužbám, zvláště ke mši sv. Menší kostel se nazývá kaple. Popis kostela viz vyobrazení a podle něj jednotlivá hesla.

kropenka

kamenná nebo kovová nádoba na svěcenou vodu umístěná u vchodu do kostela. Slouží k tomu, aby se věřící při příchodu nebo od-



kostel jednolodní

chodu z kostela kropili svěcenou vodou ve znamení kříže na znamení očisty.

kruchta

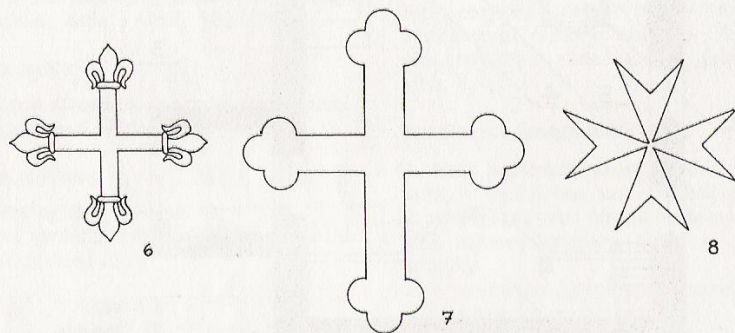
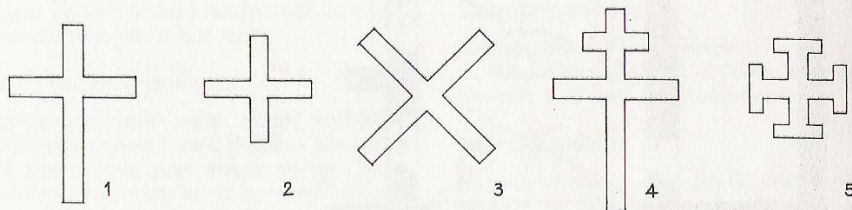
viz kůr.

krypta

původně do země polozapuštěný prostor pod zvýšeným chórem kostela, určený pro pohřbívání nebo uchovávání relikvií; pak i prostor pro pohřbívání pod celým kostelem. Pohřbívát do krypt na území rakouské monarchie zakázal - kromě několika výjimek - Josef II.

kříž

1. posvátné znamení v křesťanské symbolice uctívané jako znamení umučení Ježíše Krista a jeho vykupitelského díla.



- | | |
|-------------------|----------------|
| 1 - latinský | 5 - berlíčkový |
| 2 - řecký | 6 - liliový |
| 3 - ondřejský | 7 - jetelový |
| 4 - patriarchální | 8 - maltézský |

křížmo (chrisma)

směs olivového oleje a balzámu posvěcená biskupem na Zelený čtvrtek. Používá se při udílení bířmování, svěcení kněží, biskupů, kostela, oltáře a pod.

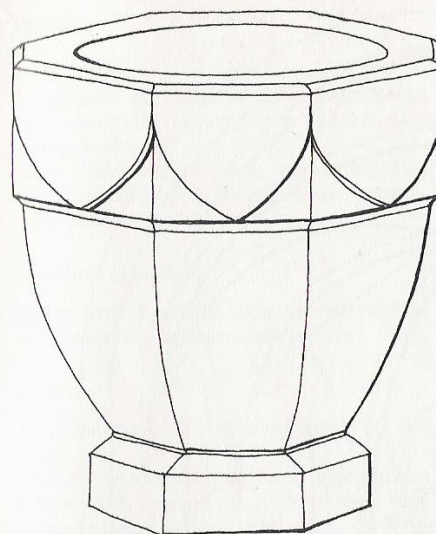
2. v církevní ikonografii a heraldice křesťanský symbol v různých podobách nebo typech. Příklady nejběžnějších zobrazení kříže viz vyobrazení.

křížová cesta

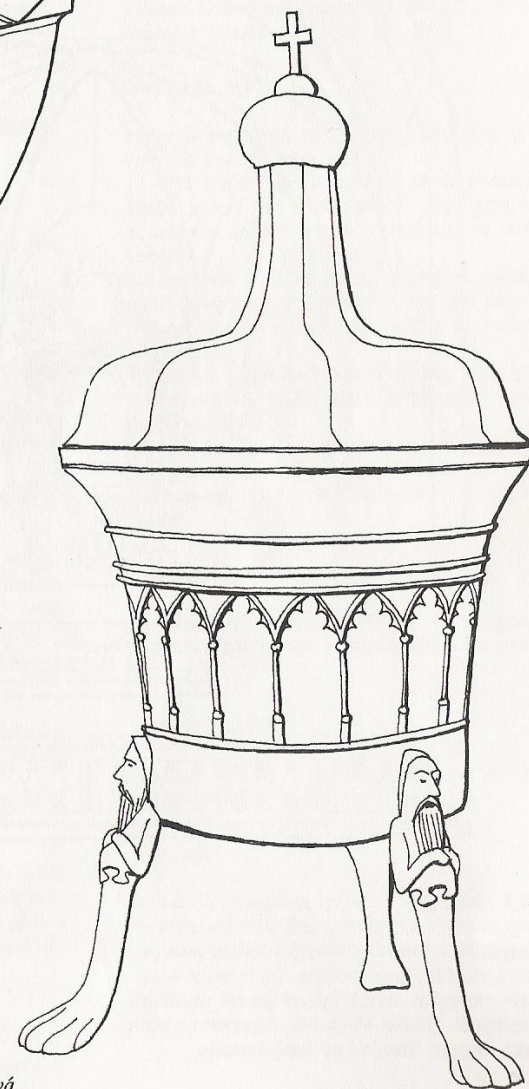
1. rozjímavá modlitba o utrpení Pána Ježíše při cestě na Kalvárii
2. umělecké ztvárnění utrpení Páně o 14 zastaveních buď ve formě křížů nebo obrazů v kostele, anebo samostatně stojících malých staveb v přírodě s vyobrazeními.

křtitelnice

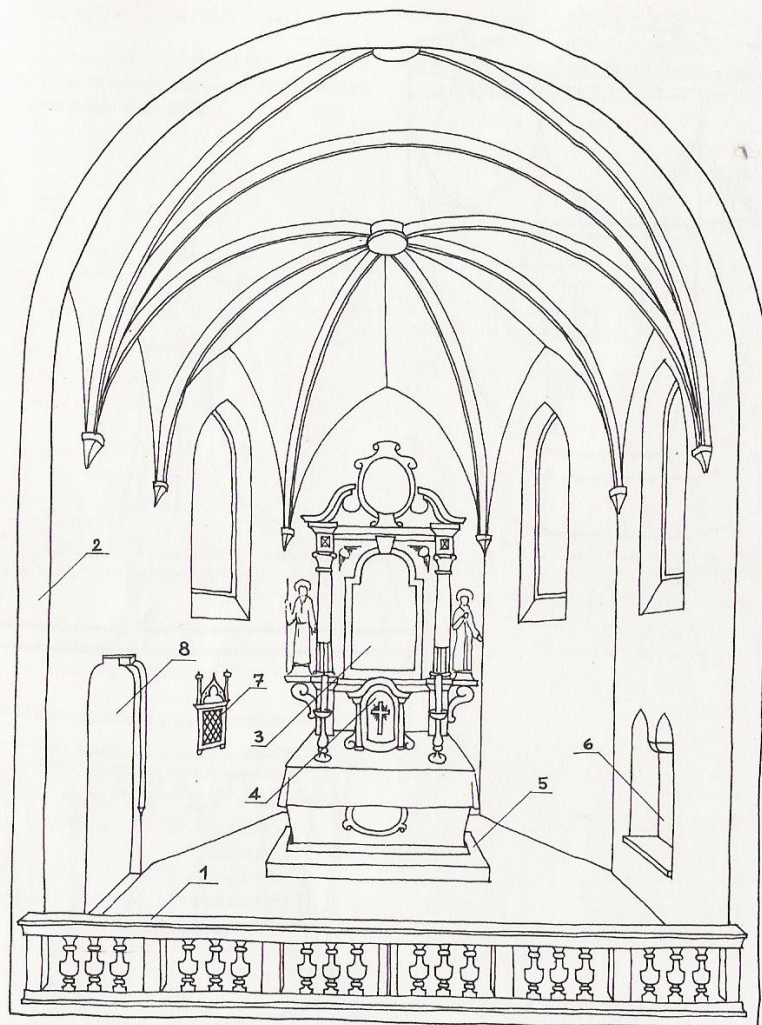
nádoba mísovitého tvaru z kamene nebo kovu. Slouží ke křtu a stojí samostatně v kostele na čestném místě.



křtitelnice kamenná



křtitelnice cínová



kůr také chór

prostor v kostele vyvýšený o patro nad přizemím určený pro zpěváky, hudebníky a varhany, obvykle umístěný na straně protilehlé presbytáři. Může však být i podél bočních stěn kostela. Nazývá se také kruchta.

kněžiště

- 1 - chórová přepážka
- 2 - vítězný oblouk
- 3 - oltář
- 4 - tabernákl
- 5 - stupeň
- 6 - sedile
- 7 - sanktuarium
- 8 - portál do sakristie

kustodia

1. viz pyxida
2. schránka na malou sv. Hostii, používaná na zaopatřování nemocných v podobě malé pateny s víčkem
3. ve františkánském řádu spojení několika klášterů podřízených bezprostředně generálnímu představenému.

kvardián (guardian)

představený řeholního domu minoritského, františkánského a kapucínského řádu.

lavabo

1. symbolické omývání rukou kněze při mši svaté. Původně znamenalo praktickou očistu rukou a přeneseně, symbolicky i očistu srdce před přistoupením k eucharistické oběti.
2. název pro podnos a konev sloužící pro omývání rukou.
3. umyvadlo v sakristii z kovu nebo kamene. Pozůstává z nádrže na vodu s kohoutem a pod ní umístěným umyvadlem.

legát (legatus)

zástupce, vyslanec papeže pověřený jednorázovým posláním při různých slavnostních příležitostech obvykle rázu církevního nebo bývá pověřen i jistou diplomatickou misí.

lekcionář

liturgická kniha obsahující texty ze Starého a Nového zákona, které se čtou při bohoslužbách.

lektor

před liturgickou reformou II. vatikánského koncilu klerik s druhým stupněm nižších svěcení. Dnes se uděluje jako první stupeň služeb před jáhenským svěcením a vyzdvihuje důležitost poslání číst a hlásat slovo Boží.

linteum někdy také gremiale linteum

viz gremiale.

Liturgická reforma II. vatikánského koncilu

obnova liturgie, odstranění nánosů dob, přežitých akcí, nefunkčních předmětů a pod. a přizpůsobení liturgie současné době ve snaze více ji zpřístupnit věřícím. Uskutečnila se na základě Konstituce o posvátné liturgii „Sacrosanctum Concilium“ z 4. 12. 1963.

liturgické barvy

barvy liturgických rouch, mění se podle církevních svátků nebo období.

1. bílá (nebo zlatá) - užívá se o svátcích Páně, pokud se nepřipomíná jeho utrpení, o svátcích Panny Marie a svatých, ne mučedníků
2. červená - užívá se na Květnou neděli, Velký pátek, na svatodušní neděli, při oslavě utrpení Páně, o svátcích apoštolů a při oslavě mučedníků
3. zelená - užívá se v liturgickém mezidobí
4. fialová - v době postní a adventní a při mších za zemřelé
5. černá - možno ji použít při mších za zemřelé
6. růžová - na 3. neděli adventní a 4. neděli postní.

lunula

půlměsíčkovitý žlábek, sloužící na uchycení konsekrované hostie v monstranci nebo pyxidě.

magistr kleriků

řeholník pověřený péčí o výchovu kleriků (bohoslovců) v klášteře.

manipul

býval do liturgické reformy II. vatikánského koncilu součástí liturgického oblečení od podjáhna výše. Byl to krátký pás látky v liturgické barvě, který se nosil na levém předloktí. Vyvinul se z potného šátku, který se nosil v ruce ve starém Římě. Dnes se již nepoužívá.

mantelleta

pláštěnkový šat, sahající ke kolenům, s průstřihy po stranách k prostrčení rukou. Zapíná se u krku na knoflík nebo háček. Nosívali ji preláti mimo území své jurisdikce. Dnes se nepoužívá.

Martyrologium Romanum

liturgický seznam svátků, které se slaví v průběhu církevního roku v římské církvi. Zároveň je to seznam všech svatých uctívaných v Církvi.

ministrant

věřící, mužského pohlaví, přísluhující knězi při mši sv. a jiných bohoslužebných úkonech.

misál (missale)

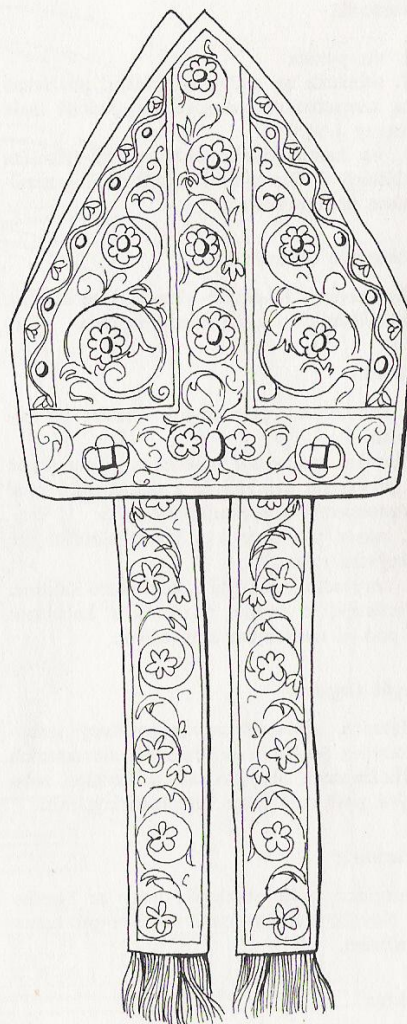
liturgická kniha s texty pro sloužení mše sv.

mitra (infula)

liturgická pokrývka hlavy biskupa, opata nebo jiného preláta, který má právo ji nosit. Skládá se ze dvou vyztužených nahoře špičatých a látkou potažených částí, které jsou po stranách sešity a uvnitř spojeny podšívkou. Na zadní straně má dvě až přes ramena spadající stuhy (vittae). Používají se dva druhy jednoduchá (simplex), bílé barvy a zdobená (ornata).

mnich (monachus)

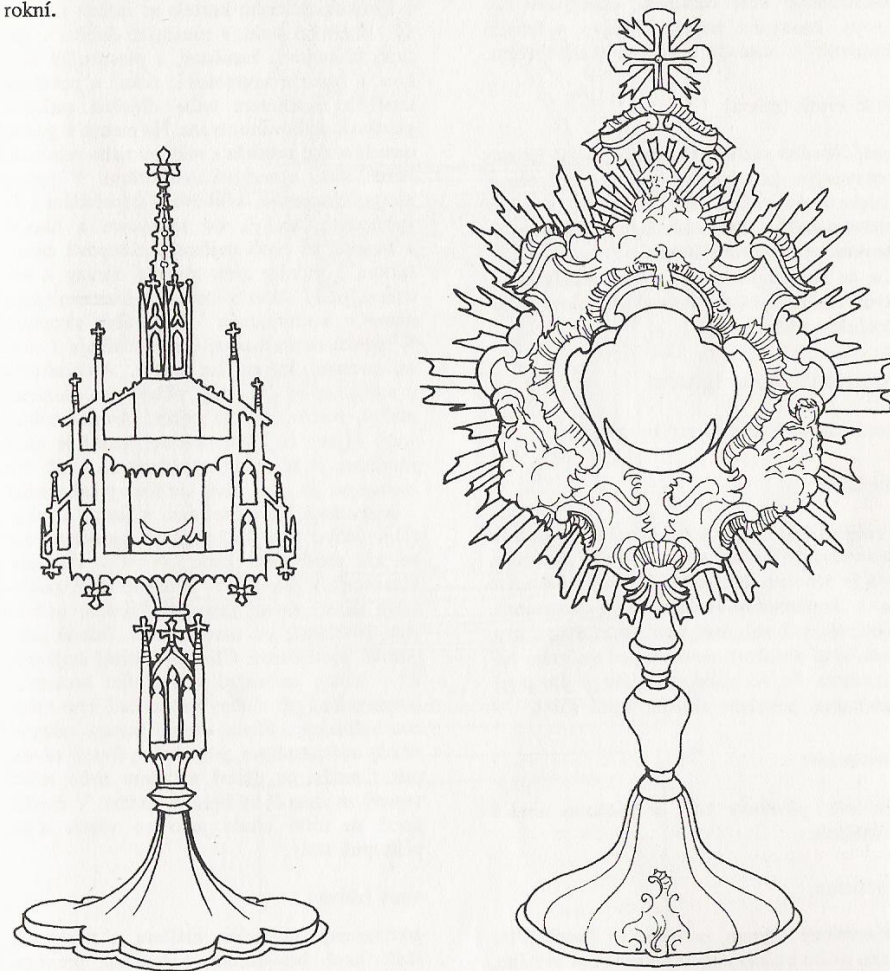
původně označení z křesťanského starověku pro poustevníka. Od 4. stol. označení pro muže žijící v klášterním společenství. Podstatnými znaky klášterního mnišství je kontemplace (rozjímavý způsob života), chórová modlitba, podřízenost opatovi. Nejznámější mnišské řády jsou benediktini, cisterciáci, trapisté, baziliáni atd.



mitra

monstrance (ostensorium)

je liturgický předmět z ušlechtilého kovu, obvykle zlatený a zdobený, sloužící na vystavení Nejsvětější svátosti oltářní k uctívání nebo na její nošení při teoforických procesích. Základními typy jsou monstrance gotická a barokní.



monstrance gotická a rokoková

mozeta

pláštěnková pokrývka ramen, sahající k loktům s malou kapucí. Vpředu je opatřena zapínáním na řadu knoflíků. Patří k chórovému oblečení kanovníků, jak neřeholních, tak řeholních. Nosí ji i papež a biskupové jako odznak své jurisdikce. Obléká se na rochetu. Kardinálové nosí červenou, biskupové fialovou, kanovníci popelavé barvy a řeholní kanovníci v souladu s barvou svého hábitu.

mše svatá (missa)

oběť Nového zákona, ve které se Ježíš Kristus nekrvavým způsobem obětuje pod způsoby chleba a vína svému nebeskému Otci prostřednictvím kněze. Tato oběť byla Kristem ustanovena při Poslední večeři.

Co se struktury mše sv. týče, skládá se ze dvou hlavních částí - bohoslužby slova a bohoslužby oběti.

Nejsvětější svátost oltářní

konsekrovaná hostie, viz konsekrace.

noviciát

zkušební období, po dobu kterého je kandidát pro vstup do řeholního společenství zkoumán, zda je schopen řeholního života a ve kterém se s konkrétním společenstvím seznamuje. Noviciát trvá minimálně rok, maximálně dva. Kandidáti absolvují noviciát pod vedením novicmistra. Po skončení noviciátu je jim představenými povoleno skládat první sliby.

novicmistr

řeholník, pověřený péčí o výchovu noviců v klášteře.

numisma

kanovnícké signum, odznak, ve formě kříže nebo oválu ozdobeného vyobrazením svatého, obvykle patrona kostela, nebo znakem kapituly. Nosí se do chóru na mozeti.

nuncius

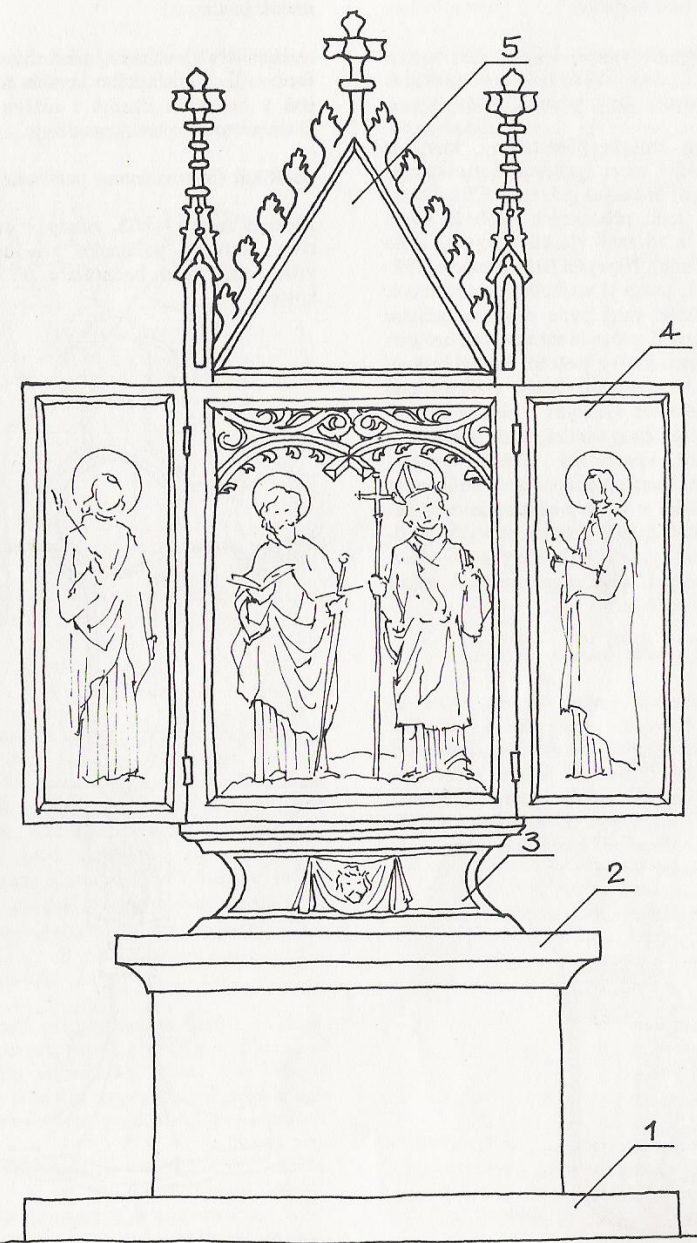
zástupce Sv. Stolce u jiného státu na úrovni velvyslance. Bývá doyenem diplomatického sboru.

oltář

v římskokatolickém kostele se skládá s **mensy** - oltářního stolu, v románské době a v gotické hranolové, kamenné, s přesahující deskou, v baroku mramorové, zděné a potažené umělým mramorem nebo dřevěné sarkofágového (tumbového) tvaru. Na mensu v gotice nasedá nízká **predela** s malbou nebo reliéfem, horní část se nazývá **retabulum**. V gotice má podobu archy, křídlového uspořádání (viz vyobrazení, archy), od renesance a hlavně v baroku jej tvoří nejčastěji sloupová architektura s jedním nebo dvěma obrazy a sochami, jindy obraz v bohatém řezaném rámu nebo v architektuře - figurální skupina. V baroku se retabulum často odděluje a stojí za mensou, kterou lze obejít. Architektura i sochy se v 18. stol. někdy jen iluzivně malují, pouze ústřední obraz, obvykle věnovaný výjevu ze života světce, jemuž je oltář zasvěcen, je skutečný, zavěšený na stěně. Na mense od 16. stol. stojí skříňkový **tabernákl** - svatostánek na monstranci s hostií a ciborium (dříve tuto funkci plnilo **sanktuarium** ve zdi presbyteria nebo při ní - viz sanktuarium). V presbyteriu je hlavní oltář, zasvěcený téměř světcí jako celý kostel, ostatní jsou postranní, od baroka často řešené jako párové, protějškové. **Ciboriový oltář** stojí volně - někdy uprostřed centrálního kostela - a zpravidla čtyři sloupy nesou nad jeho mensou baldachýn. Přední stranu mensy zakrývá někdy **antependium**, původně vyšívaný závěs, pak i malba na plátně na rámu nebo reliéf tepaný ze zlata či stříbrného plechu. V dnešní době se staví oltáře jako ze všech stran přístupné stoly.

opat (abbas)

představený mužského kláštera u některých řádů (např. benediktini, cisterciáci, premonstráti), volený členy konventu na kapitule a to buď na dobu časově přesně stanovenou nebo doživotně. Přijímá opatskou benedikci a má právo nosit pontifikálie.



oltář gotický

1 - stupeň; 2 - mense; 3 - predela; 4 - křídlo archy; 5 - nástavec

ordinariát (ordinarius)

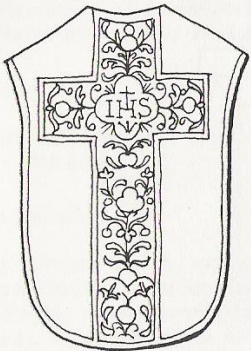
biskupský úřad

ordinář

v církevním smyslu představený, který je opatřen vládní mocí (potestas iurisdictionis seu regiminis) božským právem v Církvi ustanovené. Tato moc příslušných osob je řádná (ordinaria), a to buď vlastní (propria) nebo svěřená (vicaria). Nejvyšší řádnou moc v Církvi má papež, proto je ordinářem celé Církve. Ostatní ordináři mají svou moc na určitém církevním území, proto se též nazývají ordináři místa (ordinarii loci) a jsou to: sídelní biskup, opat a prelát (nullius), kteří vládnou nad územím v diecézi vyňatým z biskupské pravomoci, dále jejich generální vikáři, apoštolský administrátor, apoštolský vikář a prefekt a konečně ti, kteří přejímají řízení církevního územního celku v jejich nepřítomnosti. V řeholních společnostech ordinář je vyšší představený (opat, provinciál), který svou vládu či své řízení vykonává nikoli územně, nýbrž pouze nad osobami.

ornát nebo kasula (casula)

liturgické oblečení kněze na mši sv. v liturgických barvách, které obléká na albu. Vyvinul se ze starověkého oblečení. Postupem času se bohaté, zvonovité roucho s otvorem na hlavu uprostřed začalo zkracovat, hlavně na ramenou, až nabylo podoby barokní (viz vyobrazení). Dnes se liturgická praxe opět vrací k původní formě.



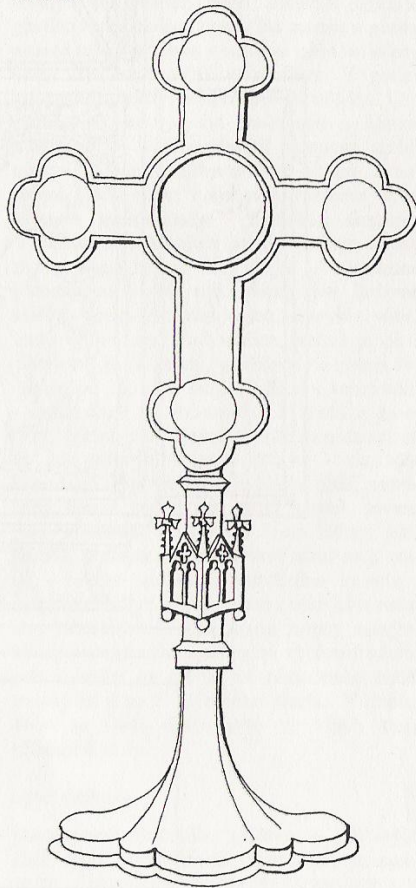
kasule barokní

ostiář (ostiarus)

strážce dveří, vchodu, před liturgickou reformou II. vatikánského koncilu nejnižší stupeň v hierarchii kleriků s nižším svěcením. Dnes se toto svěcení neuděluje.

pacifikál (instrumentum pacificale)

zdobený kovový kříž, někdy s ostatky svatých, uctívány políbením při liturgii nebo vítání církevního hodnostáře při vstupu do kostela.

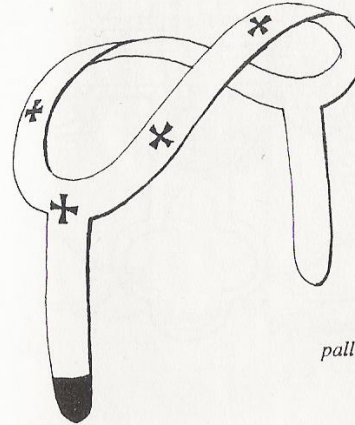


pacifikál

palla

čtvercová výstužená látková přikrývka, která se klade při mši sv. na kalich.

pallium viz arcibiskup - metropolita.



pallium

papež

hlava Římsko-katolické církve. Papežem je římský biskup, čímž se zdůrazňuje jeho nástupnictví sv. Petra, který zemřel mučednickou smrtí v Římě. Pro papeže jsou užívány i jiné tituly, např. Náměstek Kristův, Nejvyšší pastýř, Svatý otec, patriarcha západní církve, primas Itálie, hlava státu Vatikánské město aj. Papeži přísluší odznaky: tiara (nyní ji již nepoužívá) a pastýřská berla ve formě kříže.

papežská kurie

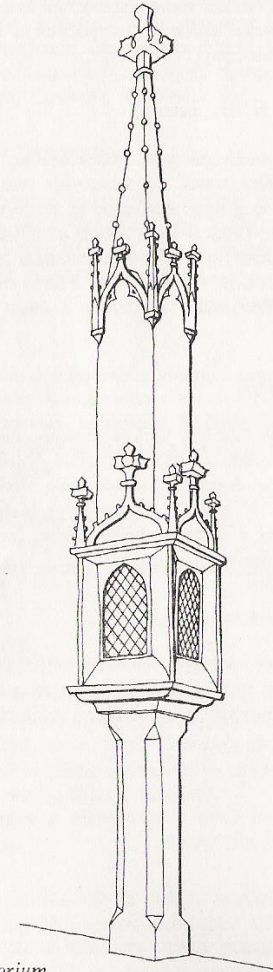
soubor úřadů při papežském dvoře, prostřednictvím kterých papež řídí Církev. Skládá se ze Státního sekretariátu, Rady pro veřejné záležitosti církve, kongregací, tribunálů a dalších institucí (např. papežské rady, komise).

pasionál (passionale)

1. kniha o umučení Krista
2. kniha obsahující popis umučení světců nebo životopisy svatých. Předchůdce Martyrologia.

pastoforium

samostatně stojící kamenná nebo kovová schránka na Nejsvětější svátost oltářní ve formě věžičky nebo jiné stavby umístěné v presbytáři.



pastoforium

pašije

umělecké, zvl. hudební zpracování textů evangelii o utrpení Ježíše Krista. Při bohoslužbách se zpívají na Květnou neděli a Velký pátek.

paškál (cereus paschalis)

svíce velikých rozměrů, která se svítí o velikonoční vigílii a stojí u oltáře na zvláštním svícnu od Bílé soboty až do slavnosti seslání Ducha svatého. Paškál je zdoben křížem, písmeny řecké abecedy, letopočtem a pěti kadidlovými zrnky.

patena (z řec. patané)

miska používaná jako bohoslužebná nádoba. V průběhu staletí se miskovitý tvar změnil téměř v talířovitý a patenou se přikrýval mešní kalich. Dnes se opět začíná používat patena miskovitého tvaru pro shromáždění hostií ke konsekraci. Bývá zhotovena z kovu nebo i jiného ušlechtilého materiálu a často je pozlacená.

patriarcha

v raných dobách Církve biskup, nadřazený arcibiskupům a biskupům určité oblasti. Tato funkce je dodnes zachována ve východních církvích. V západní Církvi je to čestný titul, spojovaný s určitými biskupstvími (např. Benátky, Lisabon, Jeruzalém).

pektorál (pectorale)

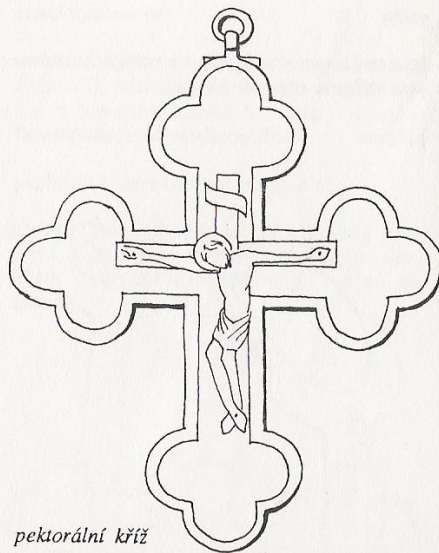
kříž, který nosí na prsou různí preláti zavěšený na řetížku nebo šňůře. Bývají v něm uloženy ostatky svatých a bývá různě zdoben.

perikopy

název pro čtení z lecionáře a evangeliáře čtené při mši svaté.

pieta

ve výtvarném umění ztvárnění sedící Panny Marie s mrtvým Kristem na klíně.



pektorální kříž

pileolus

malá, kulatá čepička, kterou nosí papež (bílá), kardinálové (červená), biskupové (fialová) a opati (černá). Nazývá se též Soli - Deo, protože při mši sv. se sundává a nesmí být na hlavě od preface až do skončení sv. přijímání, tj. sundává se před samotným Bohem.

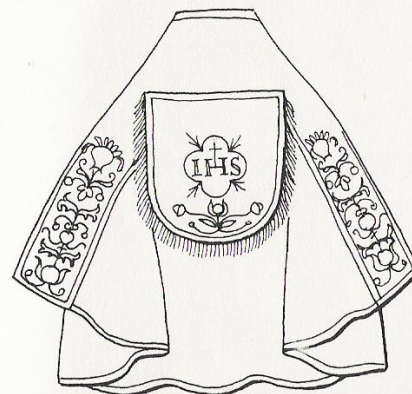
pluviál

široký až k patám sahající plášť, vpředu otevřený používaný při různých liturgických úkonech, zvláště při průvodech nebo při chórové modlitbě. Zhotovuje se ve všech liturgických barvách. Na zádech má obvykle nášivku připomínající původní kapuci na plášti do deště nebo do chóru, ze kterého se pluviál vyvinul. Vpředu se pluviál zapíná na přezku, často umělecky zdobenou.

podjáhén (subdiaconus)

před liturgickou reformou II. vatikánského koncilu klerik s prvním stupněm vyšších svěcení. Přísluhoval při bohoslužbě tím, že zpíval

epistolou (čtení), přinášel na oltář kalich s patenou apod. Při liturgických úkonech oblékal humerál, albu, manipul a dalmatiku. Dnes se toto svěcení neuděluje.



pluviál

pontifikál (Pontificale Romanum)

liturgická kniha obsahující modlitby a předpisy pro liturgické funkce biskupa mimo mše sv. a pro některé jurisdikční úkony.

pontifikálie

paramenta a liturgické předměty vyhrazeny k užívání biskupovi a některých prelátům. Patří mezi ně: mitra, berla, prsten, pallium, katedra, faldistorium; v minulosti také střevíce, rukavice, punčochy, bugia.

presbytář (presbyterium)

kněžiště, prostor v kostele v němž je umístěn hlavní oltář. Někdy bývá hodně vyvýšen oproti hlavní lodi kostela. Nazývá se také chór. Bývá zde umístěno kromě hlavního oltáře také **sanktuarium** (ve středověku svatostánek umístěný ve zdi) nebo **pastoforium** (svatostánek ve formě architektury), sedilie (sedadlo pro kněze ve zdi), předchůdce dnešního **sedes**,

ambon a v katedrálních, kapitulních a klášterních kostelích chórové lavice (stally) určené pro chórovou modlitbu řeholníků nebo kanovníků. Od hlavní lodi je presbytář oddělen triumfálním (vítězným) obloukem, což je architektonické zvýraznění tohoto oddělení a mřížkou dřevěnou, kamennou (balustráda) nebo i kovovou s dvířky uprostřed.

primas

první mezi arcibiskupy a biskupy určité země. Historicky byl tento titul spojován s právem korunovat krále. Dnes pouze čestný titul, náležející arcibiskupům některých diecézí (Praha, Hnězdo, Salcburk, Ostřihom atd.).

probošt (praepositus)

obvykle první hodnostář v kapitule nebo představený některého mužského kláštera. Někdy jenom titul pro správce historicky nebo církevně významného kostela.

procesí

slavnostní církevní průvod uvnitř kostela nebo mimo něj. Rozeznáváme procesí: teoforické (v monstranci je nesena Nejsvětější svátost oltářní), děkovné, prosební, kající, s ostatky svatých apod.

procesní kříž

kříž, který se nosí v čele církevních průvodů, procesí.

provinciál

představený řeholní provincie u některých řeholních společenství s centralistickou strukturou. Patří mezi vyšší řeholní představené a pokud je řehole exemptní, je zároveň ordinařem pro podřízené řeholníky.

provizor

řádový funkcionář mající na starosti ekonomické zajištění chodu řádu nebo kláštera.

prsten (anulus)

nosí papež, kardinálové, biskupové, opati a někteří preláti. Kromě nich mají právo nosit prsten doktoři teologických věd a ostatní klerikové pouze na základě zvláštního privilegia. Úřední papežský prsten se nazývá **Rybářský prsten**.

převor (prior)

1. představený kláštera nebo řeholního domu v některých řádech např. dominikáni, karmelitáni, kartuziáni apod.
2. představený konventu, který se ještě nestal opatstvím, např. u benediktnů.
3. převor kláštera, zástupce opata, eventuálně probošta, např. u premonstrátů.

převorka (priorissa)

představená kláštera v některých ženských řádech, např. karmelitky, dominikánky.

purifikatorium

lněný šátek sloužící k vyření mešního kalicha.

půst

v nejširším slova smyslu znamená omezování citových a smyslových požitek, v užším slova smyslu omezení se v jídle, případně zřeknutí se jídla na určitou dobu. Dnešní postní praxe Církve je oproti minulosti velice mírná. Rozeznávají se tyto druhy postu:

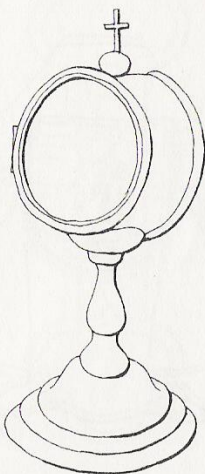
1. půst zdrženlivosti (od masa)
2. půst újmy (úplné nasycení jenom jednou za den)
3. půst přísný (půst zdrženlivosti a újmy zároveň)
4. půst eucharistický (zdrženlivost od jídla jednu hodinu před sv. přijímáním).

Dnes je přísný půst předepsán na Popelčnou středou a Velký pátek.

pyxida (pyxis)

nebo také kustodie - nádoba z ušlechtilého kovu, nejčastěji uvnitř zlacená, sloužící na uschovávání Nejsvětější svátosti oltářní ve svatostánku. Pokud má tvar kalicha, říká se jí také ciborium, jestliže je kruhovitého tvaru

slouží na uložení konsekrované hostie uchycené v lunule a připravené pro vystavení v monstranci.



pyxida

refektář (refectorium)

jídlna v klášteře.

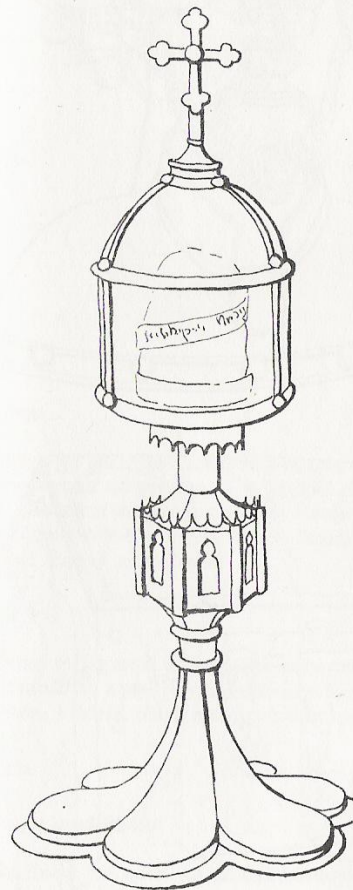
relikviář

umělecky zhotovená a zdobená schránka na relikvie. Nejčastější druhy relikviářů se zhotovovaly v podobě domečku nebo truhlice, ruky, hermy, monile, monstrance, věžičky nebo jako plenář (deska zdobená ostatky a drahými kameny, emaily apod.)

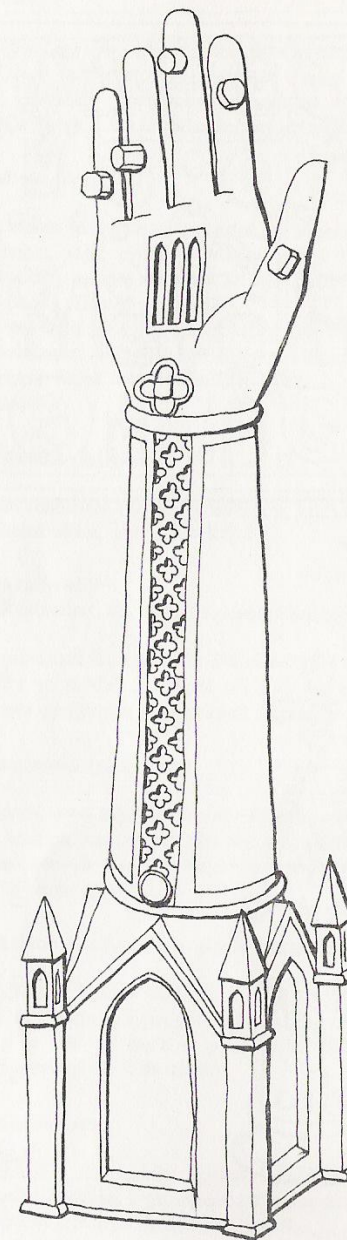
relikvie

v první řadě jsou to pozůstatky těl svatých a blahoslavených, v druhé řadě předměty nebo jejich části, které svatí nebo blahoslavení ze svého života používaly (šaty apod.) nebo i nástroje jimiž byli umučeni, pokud jsou mučedníci. Církev předkládá tyto ostatky k veřejné úctě věřícím. Ostatky, kterých pravost je ověřena příslušnou církevní autoritou, jsou

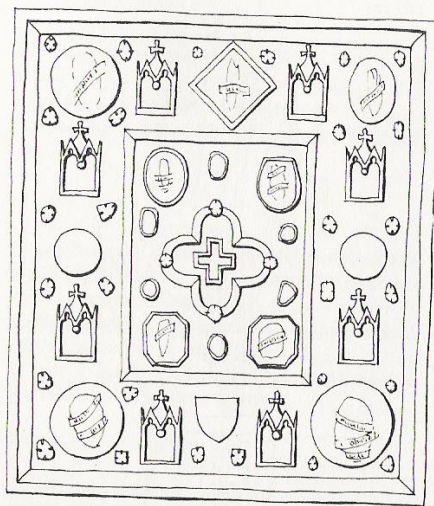
ukládány do relikviářů a vystaveny k veřejnému uctění nebo do oltářních kamenů a pak vkládány do oltářů.



relikviář



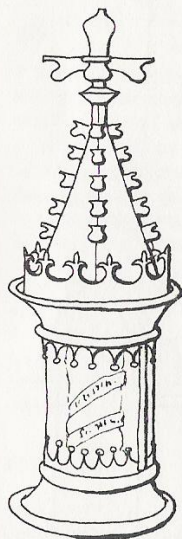
relikviář - ruka



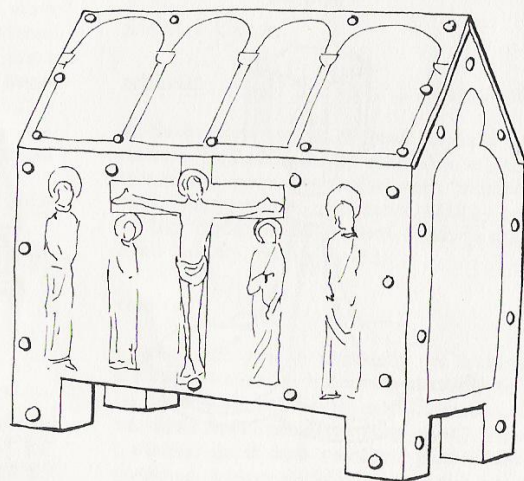
plenář



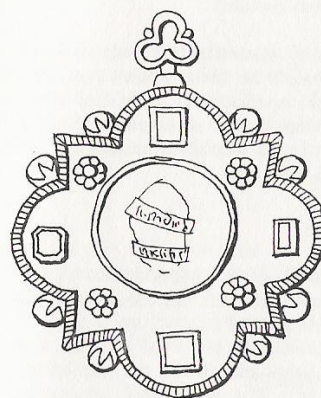
herma



relikviář



domečkový relikviář



monile

requiem

pojmenování pro mši sv. slouženou za zemřelé. Název pochází od prvního slova vstupní antifyony „Requiem aeternam dona eis Domine“ (Odpočinutí věčné, dej jim, Pane). Slouží se v barvě fialové nebo černé.

rituál

nazývaný též agenda, je liturgická kniha obsahující modlitby a předpisy pro udílení svátostí, svátostin, svěcení, náboženské průvody apod.

rocheta

viz superpelice.

rukavice pontifikální

se používaly pro pontifikálních úkonech jako doplněk biskupských parament asi od 10. století. Původně byly bílé, postupně se zhotovovaly ve všech liturgických barvách, kromě černé. Dnes se nepoužívají.

růženec

1. rozjímavá modlitba o nejdůležitějších událostech ze života Pána Ježíše a Panny Marie
2. předmět - pomůcka k modlitbě růžence zhotovený z korálek navlečených na šňůrce.

řehole (regula)

1. zákonitá, církevní autoritou potvrzená společnost, jejíž členové skládají sliby čistoty, chudoby a poslušnosti a žijí podle nich a podle vlastních pravidel
2. pravidla (regula) pro společný život řeholní společnosti, schválená příslušnou církevní autoritou (např. řehole sv. Benedikta, sv. Augustina).

řeholník (religiosus)

člen řeholního stavu, především ti, kteří složili řeholní sliby, pak i novicové.

sakramentář

(sacramentarium, Liber sacramentorum)

v minulosti liturgická kniha obsahující texty, které se modlil celebrant při mši sv. a s ní přímo spojených liturgických úkonech.

sakrárium (sacrarium)

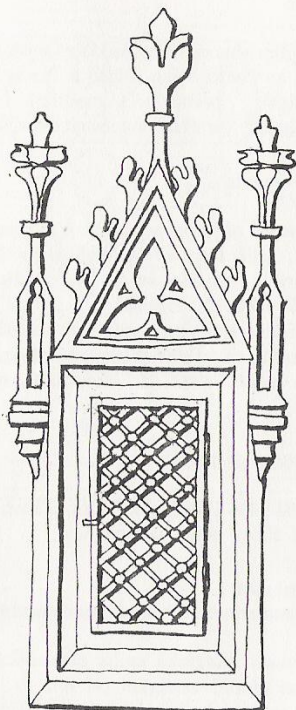
nádoba nebo zvláštní místo v kostele, obvykle za oltářem, kam se odkládá popel ze spálených posvěcených věcí nebo vylévá nepoužitá svěcená voda apod.

sakristie (sacristia, secretarium, paratorium)

místnost v kostele na vedle něj, ve které jsou uloženy bohoslužebné předměty, knihy a oblečení a kde se kněz a příslušující oblékají a připravují na bohoslužby.

sanktuarium

sanktuář - kamenicky ozdobně řešený uzavíratelný výklenek pro nádobu s hostiemi v levé stěně presbyteria (do 16. stol.).



sanktuarium

sedes

sedadla pro kněze a příslušující umístěná v presbytáři.

střevíce pontifikální

součást pontifikálií, původně kožené, od 3. stol. hedvábné střevíce, které se nosily při pontifikálních úkonech a byly zhotovovány v liturgických barvách kromě černé. Byly různě zdobeny, ale křížem pouze papežské. Dnes se nepoužívají.

sudarium (velum)

pruh látky upevněný na berle a sloužící na to, aby se v něm berla držela v ruce. Používali jej pouze opati a abatyše (biskup nosil rukavice) avšak časem se přestalo užívat a dnes je vidět pouze v církevní heraldice při znacích opatů a abatyší.

superior

1. představený řeholního domu
2. obecné označení pro řeholního představeného některých řádů.

superpelice

bílé lněné nebo bavlněné roucho kleriků, podobné albě, avšak sahající nad kolena se širokými rukávy. Nosí ji klerikové při některých liturgických úkonech. Na spodním okraji a na rukávech může být zdobena krajkou nebo výšivkou. Pokud má užší rukávy nazývá se rocheta. Dnes se užívá spíše tohoto pojmenování. Nosí ji i ministranti příslušující při bohoslužbách.

suppedaneum

nejvyšší stupeň, podium před oltářem.

svatozář (gloriola)

světelný nebo paprskovitý věnec kolem hlavy Krista, Panny Marie nebo svatých při jejich uměleckém zobrazení. U Krista a Panny Marie někdy obklopuje celou postavu a je ve tvaru mandle (mandorla).

svícen

při slavení mše sv. je potřeba, aby na oltáři byly alespoň dva svícny se svícemi. Může jich však být až šest nebo i více. Celebrouje-li mši sv. diecézní biskup - je jich sedm. Svícny se svícemi se používají dále při procesích, kde se nosí vždy dva vedle kříže, který je nesen v čele průvodu; při přenášení Nejsvětější svátosti oltářní atd. Svícny, které se nestavějí na oltář, ale nosí se pouze v rukou se nazývají intorticie (lat. intortitia).

škapulír

součást hábitu jak mužského, tak ženského. Pruh látky s otvorem na hlavu, splývající na hábitu vpředu i vzadu obvykle až ke kotníkům. U některých řádů bývá přepásán cingulem, u jiných je volně nad cingulem.

štola

dlouhý užší pás látky (obvykle ze stejného materiálu jako ornát), který nosí jáhen, kněz anebo biskup při liturgických úkonech. Jáhen ji nosí na albě na způsob šerpy od levého ramene k pravému boku pod dalmatiku. Kněz a biskup kolem krku tak, že oba volné konce splývají vpředu. Nosí ji na albu pod ornát. Při některých příležitostech se nosí také na rochetu. Bývá zhotovena v liturgických barvách. V některých případech je povoleno nosit štolu i na ornát.

tabulky mešní

nebo i kanonické, jsou tři tabulky, které do liturgické reformy II. vatikánského koncilu bývaly při mši sv. umístěny na oltáři a obsahovaly neměnné mešní texty.

Te Deum

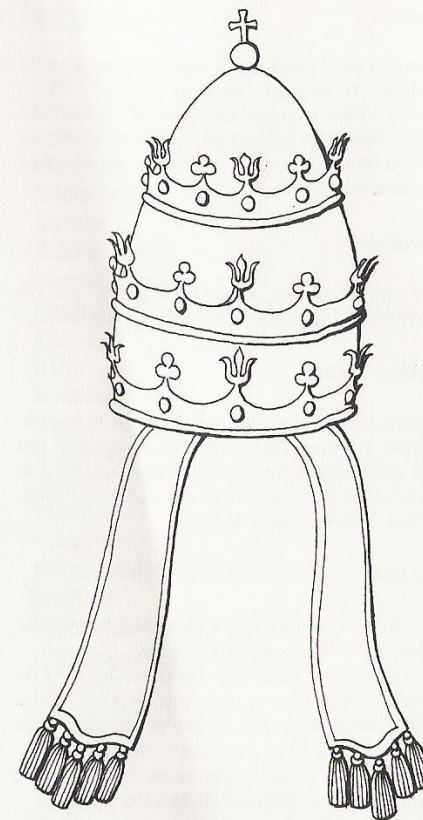
liturgický chvalo zpěv na Nejsvětější Trojici. Autorství bývá připisováno sv. Ambrožovi.

terciář

člen náboženského sdružení věřících při řádu; terciář není bezprostředně členem řádu, ale podílí se na duchovním životě řádu konáním různých pobožností, modlitbou breviáře apod. Má podíl na duchovních dobrech získávaných řádem.

tiara

papežská koruna. Po dlouhodobém vývoji se její podoba ustálila ve formě bílé čepice se třemi korunními pásy nad sebou. Sloužila jako odznak papežské moci a býval jí papež korunován po své volbě. Dnes se již nepoužívá.



tiara

tonsure

před liturgickou reformou II. vatikánského koncilu slavnostní uvedení do duchovního stavu a přijetí do diecéze (inkardinace). Biskup přijímanému při obřadu přijetí stříhal vlasy na temeni hlavy na pěti místech na připomínku odpoutání se od světa a tonsura byla také symbolem oběti duchovního stavu. Dnes se neuděluje.

trůn

do liturgické reformy II. vatikánského koncilu název pro sedadlo (katedru) papeže, biskupa nebo opata v presbytáři kostela. Býval nad ním zavěšený baldachýn a stál na pódiu se třemi stupni. Dnes se sedadla ve formě trůnu nepoužívá.

tunicela

liturgické svrchní roucho podjáhna, tvarově odpovídá dalmatice. Dnes se už nepoužívá.

věčné světlo

nebo věčná lampa je světlo jež svítí v umělecky zdobené lampě před svatostánkem, kde je uchovávána Nejsvětější svátost oltářní. Původně se ke svícení užívalo olivového oleje, dnes i elektrického světla.

velum

1. čtvercová přikrývka v liturgické barvě sloužící na přikrytí mešního kalicha
2. přikrývka obdélníkovitého tvaru, která se obléká přes ramena (někdy se vepředu zapíná na sponu) a jejímiž konci si zahaluje kněz ruce při držení monstrance s Nejsvětější svátostí oltářní nebo kterým se zahaluje ciborium při přenášení Nejsvětější svátosti oltářní.
3. pruh látky, kterou obléká přes ramena ten, kdo při pontifikálních bohoslužbách drží mitru a berlu (nazývá se také vimpa).

vesperale

liturgická kniha s texty nešpor s notami.

vigilie

původně noc před nedělí a svátkem. Později se vigilie stala předslavností v předvečer určitých svátků, např. Velikonoční vigilie (Bílá sobota), o slavnosti Narození Páně (25. prosinec), o slavnosti Seslání Ducha svatého, Nanebevzetí Panny Marie (15. srpen).

zvonky oltářní viz akordion

žaltář (psalterium)

úřední sbírka 150 starozákonních žalmů.