

MINISTRANTI TRIANGLU

OBRÁZKOVÁ BROŽURKA

ČÁST 1.

Liturgické barvy

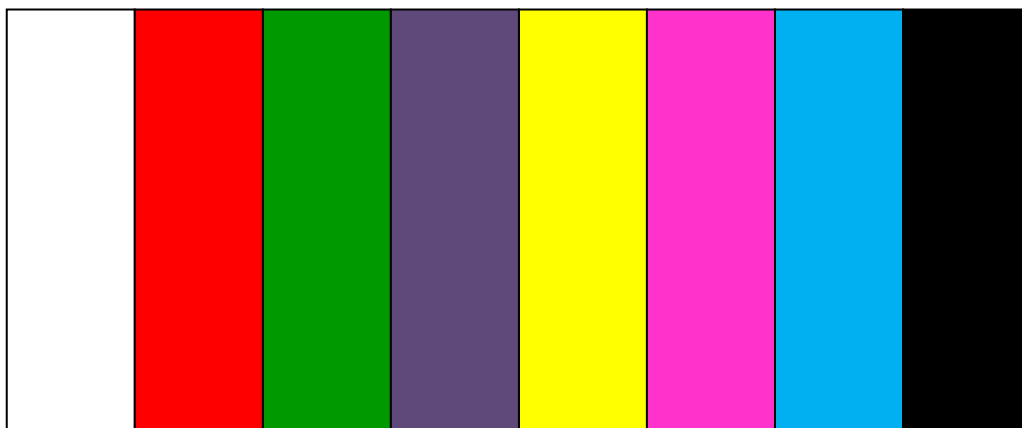
Liturgické oděvy

Liturgické insignie

Ministrantské služby

Části mše svaté





Liturgické barvy

| | |
|---------|--|
| Bílá | Barva radosti. Používá se o svátcích Panny Marie, andělů, ve vánoční a velikonoční době a svátky svatých, kteří nezemřeli mučednickou smrtí. |
| Červená | Barva lásky, ohně a krve. Používá se na Květnou neděli, Velký pátek, svatodušní svátky, na svátky a památky mučedníků. |
| Zelená | Barva naděje. Používá se v neděli a všední dny mezidobí. |
| Fialová | Barva pokání. Používá se v době adventní, postní a také při mších za zemřelé a při pohřbu. |
| Zlatá | Barva důstojnosti, slavnostnosti, proto se používá při velkých slavnostech. |
| Růžová | Vyjadřuje radost z příchodu Ježíše, z toho, že vykoupí lidi. Používá se jen o 3. neděli adventní a 4. neděli postní. |
| Modrá | Je také barvou čistoty a nevinnosti, užívá se o svátcích Panny Marie (je upřednostňována před bílou). |
| Černá | Už se nepoužívá , barva smutku, používala se na pohřbech. |

Liturgické oděvy

Ministrant:

- komže a límec (můžou být v liturgických barvách)
- klerika
- rocheta / superpelice (může být zdobena krajkami)
- alba + cingulum

Jáhen:

- klerika
- alba
- jáhenská štóla
- dalmatika (používá se zřídka)

Kněz:

- klerika kněžská (sutana)
- alba
- štóla
- ornát (kasule)



Biskup:

- klerika
- solideo
- mozeta
- pektorál (křížek)
- alba
- štóla
- ornát
- prsten
- mitra
- berla

Arcibiskup:

- klerika
- solideo
- mozeta
- pektorál
- alba
- štóla
- ornát
- prsten
- mitra
- berla
- pallium

Kardinál:

- klerika
- solideo
- mozeta
- pektorál
- alba
- štóla
- ornát
- prsten
- mitra
- berla
- pallium

Papež:

- klerika
- solideo
- mozeta
- pektorál
- alba
- štóla
- ornát
- prsten
- mitra (tiára)
- berla
- pallium



Pelerína

Mozeta



V katolické církvi odpovídá barva kleriky místu v kněžské hierarchii.

- bílou kleriku nosí papež
- červenou kardinálové
- fialovou (purpurovou) biskupové a preláti
- černou kněží-presbyteři.

- Papež** nosí bílé roucho, známé také jako sutana či klerika.
- Kardinálové** nejbližší spolupracovníci papeže, jej nosí v červené barvě (případně černé s červeným lemováním a cingulem).
- Arcibiskupové** nosí černou sutanu s červeným lemováním a fialovým cingulem.
- Biskupové** se poznají podle černé sutany s fialovým lemováním a fialovým cingulem.
- Kněží** pak podle jednoduché černé kleriky.

V běžném životě nosí všichni kněží, biskupové či kardinálové často černou košili s kolárkem.



Ministrant



Límc horní



Límc spodní



Suknice



Klerika



Komže



Superpelice



Rocheta



Cingulum



Alba



Přepásání cingulem

Jáhen



Jáhenská štola



Dalmatika

Kněz



Alba



Klerika s pelerínou



Klerika

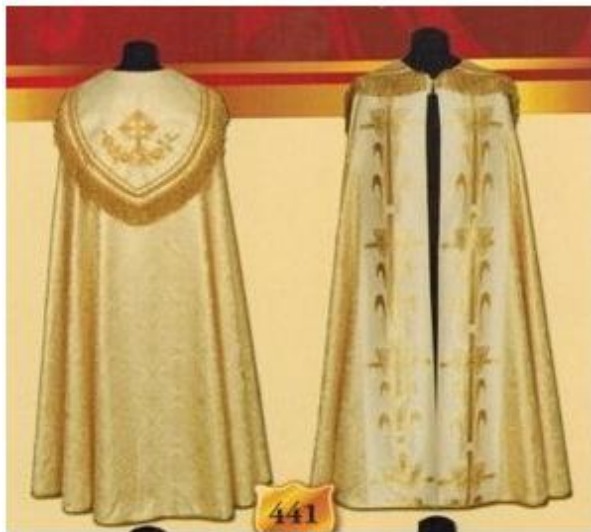


Kněžská štola



Ornát

Cingulum



Pluviál



Velum

Biskup

Oslovení: Jeho Excelence



Schéma znaku biskupa



Mons. Mgr. Josef Nuzík



Mons. Mgr. Antonín Basler



Černá klerika s fialovými knoflíky lemem a cingulem



Slavnostní oděv: fialová klerika s mozetou, solideem a rochetou



Černá klerika s pelerínou, fialovými knoflíky lemem a cingulem



Mons. Josef Hrdlička



Fialové solideo



Fialový biret se střapcem

Arcibiskup

Oslovení: Jeho Excelence



Schéma znaku arcibiskupa



Mons. Jan Graubner



Černá klerika s červenými knoflíky a lemem, fialové cingulum a solideo



Slavnostní oděv: Fialová klerika s mozetou, solideem a rochetou



Fialové solideo



Fialový biret se štrápcem

Kardinál

Oslovení: Jeho Eminence

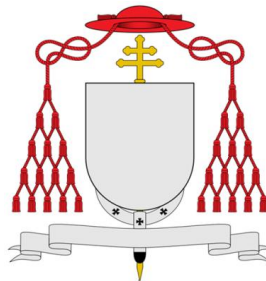


Schéma znaku kardinála



ThLic. Dominik kardinál Duka, O.P.



Černá klerika s červenými knoflíky a lemem, červené cingulem a solideo



Slavnostní oděv: Červená klerika s mozetou, solideem a rochetou



Červené solideo



Černá klerika s pelerínou, červenými knoflíky lemem a cingulem



Červený biret bez štrápcem

Papež

Oslovení: Jeho Svatost



Znak papežského úřadu



Papež František



Bílá klerika



Bílá klerika



Pontifikální střevíce



Bílé solideo

Insignie



Mitra



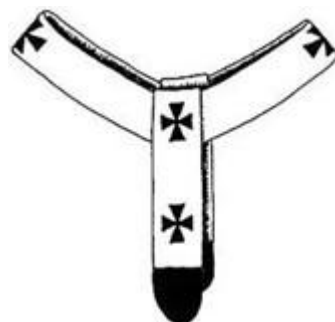
Solideo



Prsten



Berla



Palium



Pektorál



Ferula

Méně používané liturgické oděvy



Cappa magna



Pontifikální rukavice



Humerál



Kasule (ornát)



Manitul

Poznámky:

Popisky:

Berla Ozdobná pastýřská hůl, nahoře zahnutá nebo zavínutá do spirály. Nošena biskupy obvykle s dalšími odznaky (mitra, pektorál, prsten), a drží ji v levé ruce.

Ferula Insignie, kterou používá papež při liturgii. Jedná se o tyč, na jejímž horním konci je kříž.

Pallium Insignie, která se obléká kolem krku, dva volné konce pak splývají po hrudi a zádech. Pallium symbolizuje jehně, které kolem krku nese Dobrý pastýř. Tato insignie přísluší jednak papeži, který ji smí nosit kdekoliv, jednak arcibiskupu-metropolitovi, který je smí nosit pouze na území své arcidiecéze. Smí tak ale činit až teprve poté, co mu je papež předá či pošle.

Mitra Pokrývka hlavy užívaná církevními hodnostáři (od hodnosti probošta a opata po papeže).

Pektorál Odznak víry, nošený církevními hodnostáři (biskupové, arcibiskupové, ...).

Prsten Sekretní prstenová pečeť, nebo taky symbol úřadu, dostávají ho biskupové arcibiskupové kardinálové a papež při uvedení do úřadu (jejich svěcení).

Cappa magna Je široký plášť s dlouhou vlečkou, který může nosit pouze kardinál či biskup, jemuž papež udělil právo jej nosit jako zvláštní privilegium. Je nošen v průvodech nikoli při samotném slavení mše svaté. Symbolizuje světskou moc a slávu a její svlečení je pak gestem pokory, které má zdůraznit nepatřičnost a bezvýznamnost světské slávy před oltářem.

Pontifikální rukavice Jsou součástí liturgického oděvu biskupů nebo kardinálů, kteří mají právo pontifikálií při celebraci mše. V současné době se používají zejména při Tridentické mši. Biskup rukavice sundává při obětování. Pontifikální rukavice symbolizují čistotu, plnění dobrých skutků a pečlivý postup.

Humerál Část liturgického oděvu kněží. Jedná se o šátek z lněného plátna, který si kněz klade na ramena a kolem krku, doplněk k albě. Má zakrývat světský oděv a také má za úkol chránit albu před zašpiněním kolem krku.

Manipul Součást liturgického oděvu kněze používaná při slavení Tridentické mše. Má podobu roušky v příslušné liturgické barvě a se zdobením ladícím se zbytkem liturgického oděvu, kterou si kněz během mše navléká na levou ruku.

Poznámky:

Služby, které může ministrant vykonávat během slavení mše:

- Ceremoniář** Je hlavní ministrant, který má na starosti dodržování ceremonií a důstojný průběh mše svaté. Během bohoslužby koordinuje ostatní osoby u oltáře, včetně celebranta a koncelebrantů. Před každým obřadem by se měl pečlivě připravit, případně s účastí ostatních provést nácvik obřadu. Do této funkce může být ustanoven laik nebo duchovní, který je dobře seznámen s liturgií.
- Lektor** Předčítá čtení (kromě evangelia) při mši svaté. Může číst intence a zpívat nebo číst žalm. Jestliže se při mši nezpívá z kancionálu, recituje antifony z misálu. K ambonu odchází až po skončení vstupní modlitby. Na konci čtení říká: „*Slyšeli jsme slovo Boží.*“ Lid odpovídá: „*Bohu díky!*“
- Akolyta** Po přímlovách rozprostírá na obětním stole korporál, připraví kalich, pult s misálem a mikrofon. Pomáhá knězi při přebírání darů od věřících, nebo je sám přinese z abaku. Podává knězi konvičky. Lije vodu na ruce kněze a podává mu lavabo. Při proměňování Těla a Krve Páně může zazvonit. Během obřadu přijímání obsluhuje patenu. Po svatém přijímání nalije vodu knězi do kalicha. Odnáší kalich a další bohoslužebné náčiní. Mimořádně může z pověření kněze nebo biskupa podávat svaté přijímání.
- Librista** Drží misál knězi při vstupní modlitbě, závěrečné modlitbě a slavnostním požehnání. Může dát na oltář pult s misálem během chystání bohoslužby oběti a také otáčí listy.
- Kruciferář** V průvodu nese kříž mezi ceroferáři se svícemi, za turiferářem. Po příchodu k oltáři umístí kříž v blízkosti oltáře, nebo jej může u oltáře držet během celé bohoslužby, pokud se u oltáře nachází jiný kříž, odnese kruciferář ten svůj do zákristie.
- Ceroferáři** V průvodu na začátku a konci mše svaté nesou svíce vedle kříže. Přináší svíce ke čtení evangelia. Mohou držet svíce při podávání sv. přijímání v blízkosti podávajících. Stojí vždy naproti sobě.
- Turiferář** Obsluhuje kadidelnici. Okuřuje kněze, lid a při pozdvihování.
- Navikulář** Nese loďku po levém boku turiferáře.
- Komentátor** Vysvětluje probíhající obřady a dává věřícím pokyny. Může číst ohlášky.
- Insigniáři** Nesou jednu z biskupských insignií (**Infulář** - stará se při mši o mitru nebo solideo, **Baculifer** - má na starosti biskupskou hůl). Zpravidla přitom používají vimpu (bílé velum).
- Asperferář** Vedle žehnajícího nese nádobku se svčenenou vodou.

Části mše svaté

VSTUPNÍ OBŘADY

- Příchod
- Pozdravení oltáře a shromážděného lidu
- Vstupní modlitba (z misálu)

BOHOSLUŽBA SLOVA

- čtení
- Mezizpěv (žalm)
- čtení
- Evangelium
- Promluva kněze
- Přímluvy

BOHOSLUŽBA OBĚTI

- Obětní průvod
- Příprava oltáře (korporál, purifikatorium, kalich, misál)
- Proměňování těla a krve Páně
- Přijímání
- Úklid oltáře

ZÁVĚREČNÉ OBŘADY

- Modlitba po přijímání (z misálu)
- Ohlášky
- Požehnání lidu
- Pokleknutí a úklona oltáři
- Odchod do sakristie