

# MINISTRANTI TRIANGLU

## OBRÁZKOVÁ BROŽURKA

### ČÁST 2.

Liturgické předměty

Bohoslužebné knihy

Předměty v kostele

Liturgický průvod



# Liturgické předměty



**Kalich**



**Kalichová  
patena**



**Purifikatorium**



**Monstrance**



**Palla**



**Korporál**



**Ciboriové velum**



**Kalichové velum**



**Obětní miska**



**Hostie**



**Patena  
(k svatému přijmání)**



**Konvičky**



**Ciborium**



**Zvonek**



**Kadidelnice**



**Pyxida**



**Oltářní kříž**



**Lod'ka**



**Lavabo**



**Použití kalichové pateny**

**Korouhev**

**Procesní kříž**



**Prapor**



**Baldachýn**

## **Bohoslužebné knihy**

Misál obsahuje mešní texty používané v liturgii.

Lekcionář obsahuje liturgická biblická čtení.

- I (cyklus A, B, C) – pro neděle a slavnosti.
- II pro všední dny v době adventní, vánoční, postní a velikonoční.
- III pro všední dny v mezidobí (1. – 17. týden).
- IV pro všední dny v mezidobí (18. – 34. týden).
- V pro mše ke cti svatých .
- VI<sub>1</sub> a VI<sub>2</sub> pro různé příležitosti a mše spojené s určitými obřady za různé potřeby.

Kniha přímluv obsahuje přímluvné modlitby.  
pro neděle  
všední dny v mezidobí  
všední dny v době adventní, vánoční, postní a velikonoční  
památky svatých a různé potřeby

Benedikcionál žehnání a svěcení věcí a osob.

Evangeliář kniha (slavnostní) obsahující evangelia používána při pontifikální mši.

Žaltář zpěvná kniha obsahující žalmy (většinou používána scholou).

Obřadní knížky křestní obřady, sv. přijímání, biřmování, svatební obřady, pomazání nemocných, pohřební obřady.

## Předměty v kostele



**Kropenka**



**Abak**



**Lavice**



**Křtitelnice**



**Sedes**



**Ambon**



**Zpovědnice**



**Věčné světlo**



**Paškál**



Obraz patrona kostela

Svatostánek

Hlavní oltář

Obětní stůl



Vedlejší oltář



Křížová cesta

## Popis

- Abak** odkládací prostor (stolek) pro liturgické předměty používané na mši sv. (kalich, svícny, patena, konvičky,...).
- Ambon** pultík určený k hlásání Božího slova, (1. a 2. čtení, žalm, Evangelium a kázání).
- Kazatelna** vyvýšená konstrukce umožňující knězi mluvit k lidu (kázání, promluvy, ohlášky...) dnes se nepoužívá.
- Kropenka** při vstupu do kostela, nachází se v ní svěcená voda, křijujeme se s ní, má nám to připomenout křest.
- Křížová cesta** symbolická cesta (obrazy, kapličky,...), sledující události spojené s ukřižováním Ježíše Krista.
- Křtitelnice** velká nádoba, ve které bývá uchovávána svěcená voda po celý rok a používá se při křtech nebo také na Bílou sobotu – pro křest paškálu.
- Lavice** místa pro přítomné na bohoslužbě, bývají opatřeny klekátky.
- Místa pro přísluhující** místa k sezení určená pro ministranty, mohou to být sedačky nebo určené lavice.
- Oltář boční (vedlejší)** do něj se zpravidla ukádá ciborium s hostiemi (během zeleného čtvrtku, velkého pátku, bílé soboty).
- Oltář hlavní** úplně vepředu, ukládá se do něj ciborium/ monstrance, dříve se na něm proměňovalo (tzv. mše zády k lidu).
- Obětní stůl (oltář)** slouží k proměňování Těla a Krve Páně, (přinášení oběti v obětním průvodu).
- Oltářní kříž** měl by být umístěn v presbytáři a všem přítomným má neustále připomínat Krista.
- Paškál** velikonoční svíce, vysoká, často z včelího vosku se symboly (alfa, omega, symbolem kříže, letopočtem a pěti trnů), která symbolizuje vzkříšeného Krista.

**Sedes** místo k sezení pro kněze, v kostele jen jeden (v případě návštěvy biskupa je určen biskupovi, kněz pak sedí na místech pro příslušující, vedle nebo opodál).

**Svatostánek** schránka pro uchovávání ciboria a monstrance s proměněnými hostiemi, zdobená, zpravidla část hlavního / vedlejšího oltáře, (může být zabudován i ve zdi).

**Věčné světlo** červeně svítící světlo, symbolizuje přítomnost Krista ve svatostánku.

**Zpovědnice** prostor (místnost), kde věřící vykonávají zpověď (úkon, při kterém se věřící skrze kněze vyznávají Bohu ze svých hříchů).

---

Místo pro poznámky:

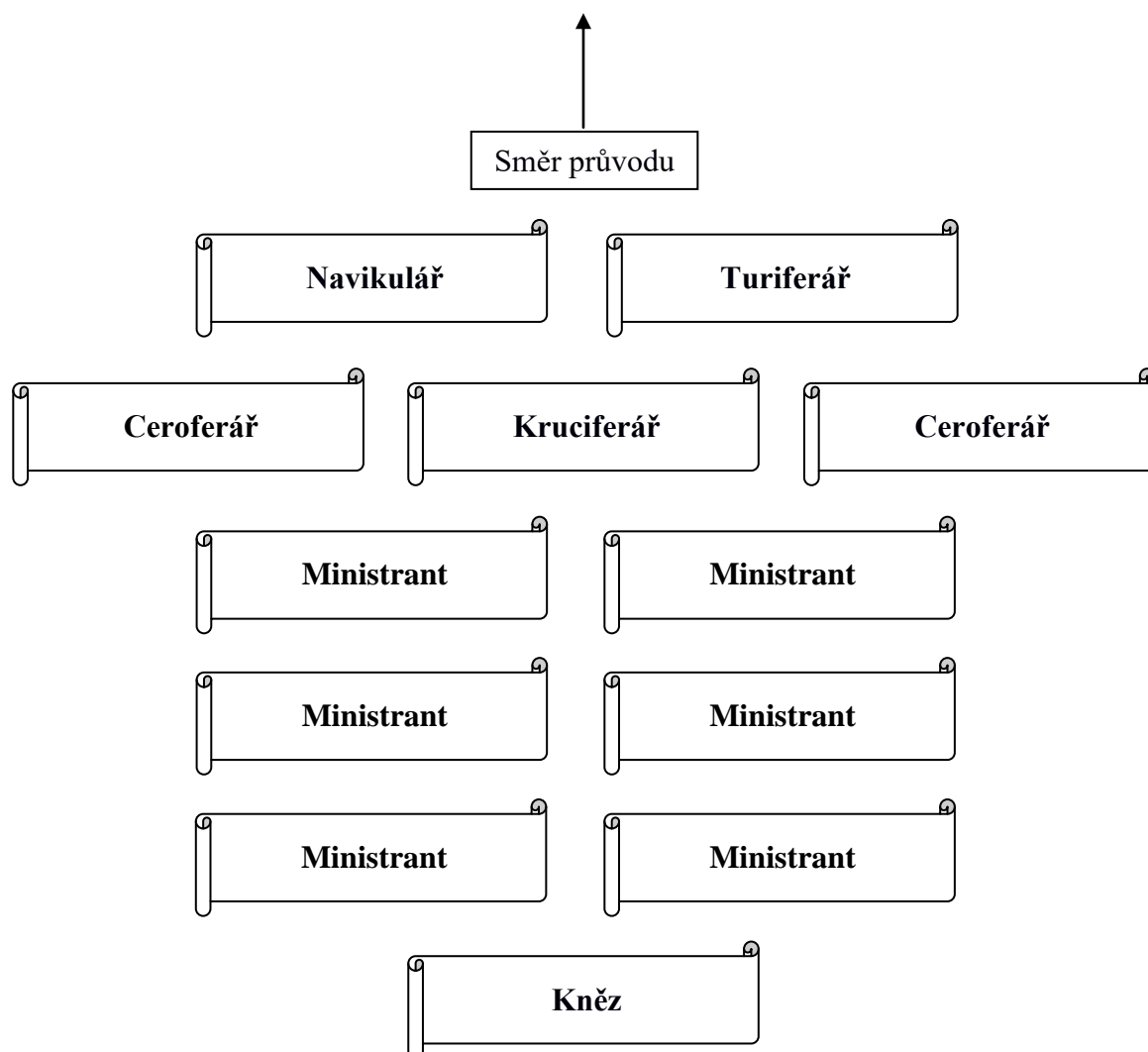


## Liturgický průvod:

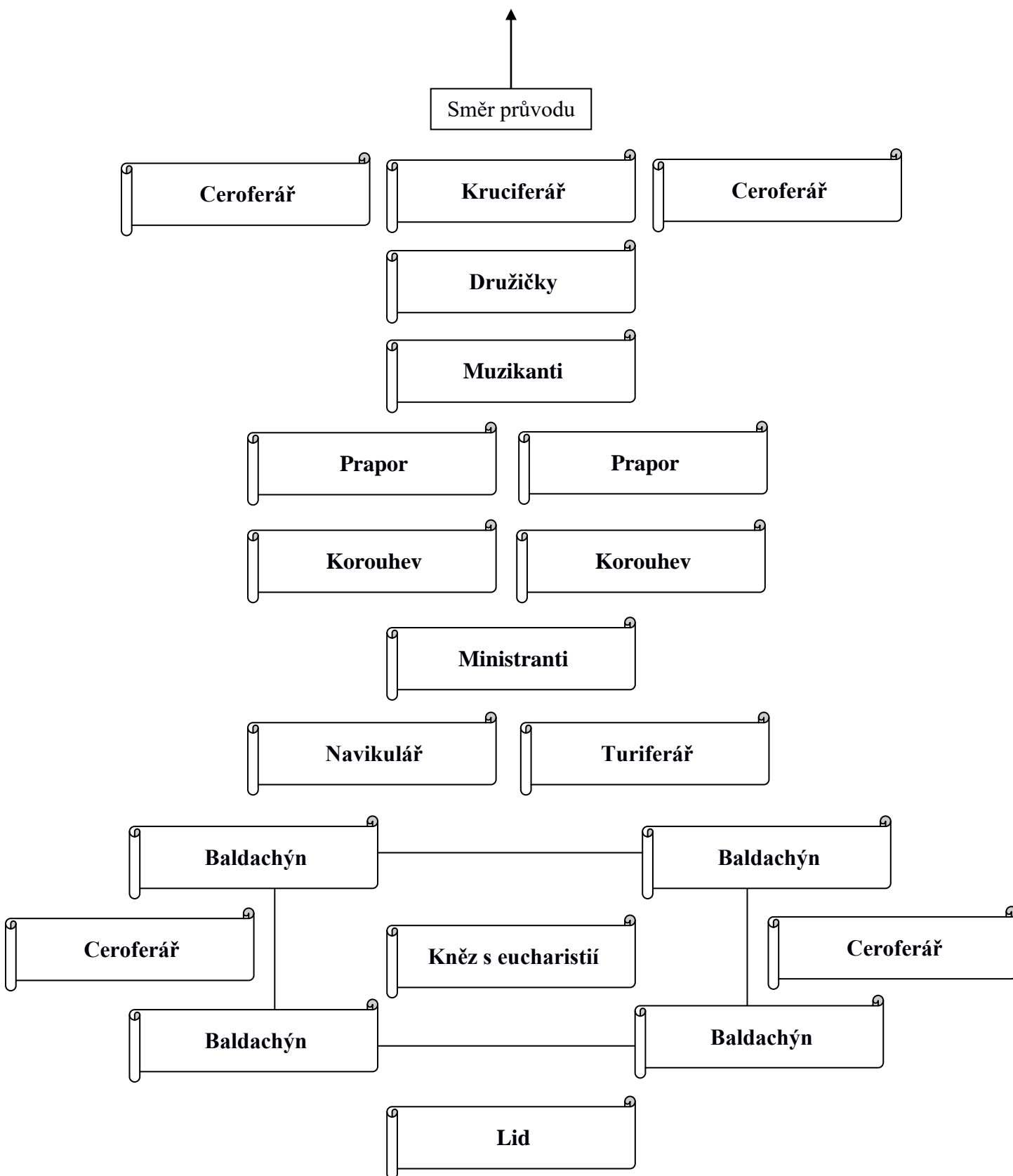
Uspořádání liturgického průvodu se koná dle místních zvyklostí a možností. Zde jsou uvedeny některé způsoby. Je však důležité znát předem průvodem způsob řazení a při průvodu hlavně nikam neodbíhat a jít v párech nejlépe od nejmenších po největší.



### Vstupní průvod



# Liturgický průvod s Eucharistií (mimo kostel)



## Pontifikální průvod (s biskupem)

